

# Ställskruven

25 april

PERSONALTIDNING FÖR AB SANDVIK BAHCO NR 3, 1996



Ansvarig utgivare: Anders Gemfors  
Redaktion: Martti Kaalikoski, Gunnel Lidberg



## Ny telefonväxel

En helt ny telefonväxel har köpts in och kommer att startas upp måndagen den 20 maj. Vi räknar med ett driftstopp på cirka 1 timme den morgonen.

I samband med växelbytet kommer vi att behöva en del utbildning och den kommer att äga rum enligt följande.

### Måndag 13 maj

Användare av systemtelefoner får träna i demonstrationslokal under förmiddagen.

### Tisdag 14 maj

Storgruppsinformation och -utbildning, cirka 1,5 timme/grupp. Tid meddelas senare.

Efter bytet av telefonväxel får vi ändrade kortnummer, nummerändringar på vissa faxar samt ett antal nya telefonnummer.



Anne-Marie Ahlgren

## En glad pensionär!

Känner Du till att det är ett nytt pensionssystem på gång? Det har kommit ett förslag som ännu inte blivit en lag, men som i alla fall visar vad som är på gång och hur man tänker sig systemet.

Vi på Ställskruven har upptäckt att med det nya pensionssystemet gäller det för den enskilde individen att i större utsträckning själv planera för pensionen till skillnad mot det gamla ATP-systemet, som Du själv

inte kunde påverka. Systemet innebär att man politiskt bestämmer att pensionen ska vara av en viss storlek och sedan tar man ut skatter och avgifter så att det täcker kostnaden.

### Framtidens pension

I det föreslagna systemet är naturligtvis lönens storlek avgörande för Din pension i framtiden. Nyheten är att det är Din livslön som kommer att avgöra hur stor pension Du får och inte som tidigare (ATP) de 15 bästa inkomståren. Livsinkomsten är ett rättvisare underlag. Exempelvis kan någon ha arbetat hela livet, ca 40 år, och ändå förlora mycket mot en som har jobbat och betalat skatt i 15 år med en hög inkomst. Vidare kommer även pensionsrätt på allmänna försäkringar att införas, dvs på A-kassa, sjukpenning och föräldrapenning. Dessutom kommer det nya att ha inslag av premierservsystem, som innebär att man betalar in en viss del för att täcka kostnader

Forts. sid. 2

### På gång ...

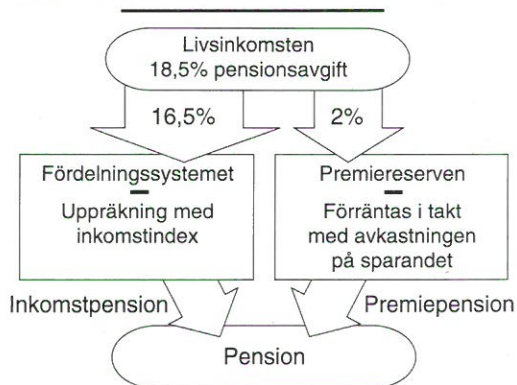
- 26/4 Uppvakning av våra "trotjänare" i Stockholm
- 28/4 ESK/Assyriska - Fotboll på Enavallen (Datumet kan ev. ändras.)
- 29, 30/4 "Pensionärträffar" på Sandvik Bahco
- Maj "Prima Liv" - Motionskampanj för Sandvik Bahco-anställda
- 6/5 Studiebesök - 30 gymnasieelever, Industritekniska programmet
- 7/5 " " - 25 teknologer från Linköpings Tekniska Högskola
- 15/5 Sandvik Filippinerna på besök
- 20-21/5 Besök från Team Sandvik Electronics
- 29/5 Studiebesök - 24 elever från Åva Gymnasium i Täby
- 30-31/5 Besök från Sandvik International (Turkiet)
- 1/6 "Top 5"-möte (Top 5 = våra fem största marknader) i Enköping
- 6-7/6 Buck & Hickman, engelsk kund + det eng. säljbolaget på besök
- 7/6 Sandvik Belzers Advisory Board på Sandvik Bahco

för framtida pensioner och inte som idag, att inbetalda pensionsavgifter betalar innevarande års nyblivna pensionärer (fördelningssystem).

### Pensionsberäkning

Din livslön är alltså helt avgörande för hur stor Din pension kommer att bli. Pensionen blir summan av inbetalda avgifter plus den ränta som systemet ger. Avgiften som Du betalar i detta

system är 18,5% av lönen under hela Ditt verksamma liv. Av denna summa sätts 2% in i ett premiereservsystem, som innebär att pengarna sätts in på ett individuellt konto, som Du själv kan välja förvaltare för. De resterande 16,5% går till fördelningssystemet för fördelning till nyblivna pensionärer. Maximal pensionsavsättning blir 7,5 basbelopp, vilket 1996 motsvarar 276.000 kronor.



### Pensionens storlek

Fördelningssystemet, dvs de ovan visade 16,5%, ger en pension som beräknas på inbetalda avgifter + arvsvinster (de pengar som kommer in från de som inte uppnår pensionsåldern) +ränta -omkostnader. Denna summa delas med ett tal som är en teoretiskt beräknad medellivslängd efter pensioneringstidpunkten (17,1 år 1996). Premieringssystemet är som tidigare nämnts den individuella delen som man betalar in till ett speciellt konto och som man själv väljer förvaltare av. Det kan vara ett försäkringsbolag, en bank osv. Till den inbetalda avgiften

kommer avkastningen som förvaltaren lyckats tjäna ihop och den eventuella arvsvinst som uppstått i systemet. Beräkningen sker på helt försäkringsmässiga grunder precis som en vanlig privat pensionsförsäkring och den kommer att vara lika för kvinnor och män. Dessutom kommer det troligen att finnas en möjlighet till efterlevnadspension. Systemet kommer även att ge en garantipension, som ger en grundtrygghet för den som är utan pensionspoäng. Garantipensionen uppgår till 2,1 basbelopp för ensamstående och 1,87 basbelopp för makar.

### Utbetalning

I det nya systemet kommer en "valfri" pensionsålder att införas. Efter år 2000 får alla ta pension från 61 års ålder, men någon övre åldergräns kommer inte att finnas, utan teoretiskt kan man arbeta tills man blir 100 år. Det

blir inte som idag, att du måste gå vid 65 år om arbetsgivaren kräver detta. Från 1998 kommer 65 års-gränsen att höjas till 67 år. Följden av detta är, att ju senare man tar ut pensionen, desto högre pension utgår.

Pensions- ålder	Delnings- tal	Månadspension i	
		kr	procent av 65-års-pension
61 år	15,6	8.200	70%
62 år	14,9	9.000	77%
63 år	14,3	9.800	83%
64 år	13,6	10.700	91%
65 år	12,9	11.700	100%
66 år	12,2	12.900	110%
67 år	11,5	14.200	121%
68 år	10,9	15.600	133%
69 år	10,2	17.300	147%
70 år	9,6	19.100	162%

Detta gäller de pengar som utbetalas från fördelningssystemet (16,5%). Pensionen från premiereservsystemet som kommer från det "individuella" kontot, kan Du disponera på olika sätt, antingen genom att ta ut den som en livsvarig pension eller så kan man välja att ta ut den under en viss tid. Den kan t ex tas ut under en 5-årsperiod under den första tiden av pensioneringen. Den kan även innehålla efterlevnads-skydd, dvs att någon efterlevande erhåller pensionen.

### Successivt införande

De nya pensionsreglerna kommer att genomföras under en längre övergångsperiod. Vi har redan fått erfara införandet av den nya egenavgiften på 1% som infördes under 1995.

**Födda före 1935:** ATP-ersättning- en kvarstår enligt de nya reglerna. Folkpensionsdelen kommer att ersättas med garantibeloppet (se ovan) från och med år 2000. Dessutom kommer från detta årtal att införas ett följsamhetsindex för alla pensioner, som tar hänsyn till pris- och lönehöjningar.

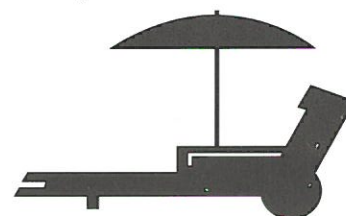
**Födda år 1935-53:** Båda systemen kommer att tillämpas efter ett andelsförhållande beroende på födelseår.

**Födda 1954 och senare:** Det nya systemet tillämpas fullt ut.

### Reservationer

Alla riksdagspartier är eniga om att ett nytt system måste fram. Det mesta är man faktiskt överens om, men det finns fortfarande problem som måste lösas, som t ex förtidspensionerna, beräkningsreglerna för efterlevnadspensionen och en del andra saker. Arbetsmarknadens parter måste även lösa frågorna om STP (särskild tilläggspension) för 1,5 miljoner människor inom LO och hur ITP (industrins och handelns tilläggspension) ska lösas för 600.000 privat tjänstemän.

Du som nu har läst detta, ta Dig en rejäl funderare över hur Din ekonomiska situation kommer att se ut då Du uppnår pensionsåldern. Vi kommer faktiskt dit allihop, även om det inte känns så just nu.



# Pensionärsträffar

Under två dagar i mitten på april hade vi besök av gamla "Bahcoiter" som avgått med pension.

Programmet, som innehöll presentation av företaget, rundvandring i fabriken, lunch i Sabamu och besök i J.P. Johansson-Museet, var mycket uppskattat.



*Många minnen avhandlades under rundvandringen då gamla arbetskamrater hälsade på besökarna.*

*De flesta kände inte igen sig, men intrycket var att allt hade förändrats till det bättre.*

*Speciellt intresserade var man över informationen om "Tänk om"-projektet och vad det innebar för alla anställda.*

*– Tänk att slippa ackordslön eller att ha flexitid och att kunna sitta ner och diskutera produktionsproblem med ledningen, var några av kommentarerna.*



*Bilden till vänster:*

*"Stuk-Johan" (i mitten), en gammal Bahco-profil med lång anställningstid, samspråkar med Bernhard Gabrielsson (till vänster), som ska fylla 89 år.*



# Sandvik Bahco sponsrar

## Fotbollsfest på Enavallen



### ESK - Assyriska Lördag 28 april kl. 14.00

Alla anställda med familjer bjuds på fri entré till matchen, kaffe eller saft och varm korv. Biljetter till entré och förtäring hämtas på Personalavdelningen.

På grund av att det fortfarande är djup tjäle i marken, finns det risk för att matchen måste flyttas fram. Alternativa datum är 1/5 och 16/5.

Så fort vi vet när matchen kan gå av stapeln, meddelas på anslagstavlor när det är dags att hämta biljetter.

ESK spelar i division II Västra Svealand.

Kom till matchen mot Assyriska på Enavallen och heja på vårt hemmalag!

## Århundradets kyrkospel



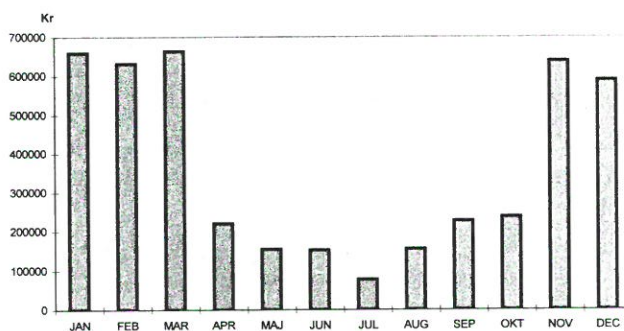
### Så skapade Gud himmel, jord och Enköping

Den 13 oktober ska århundradets största kyrkospel uppföras i Vårfrukyrkan. Hasse Eson har skrivit manus till **Sju dagar**, skapelseberättelsen ur första Mosebok i ord och musik.

Det blir ett gigantiskt skådespel med 120 medverkande, nyskriven musik, stora körer, flygande änglar, bengaliska eldar, väggar som rämningar och många häftiga överraskningseffekter.

Ansvariga för projektet är i första hand Kyrkan, Kulturförvaltningen och Enköpings Muséum. Sandvik Bahco är en av många sponsorer till kyrkospelet, som har premiär den 13 oktober.

Energikostnaderna per månad  
under 1995



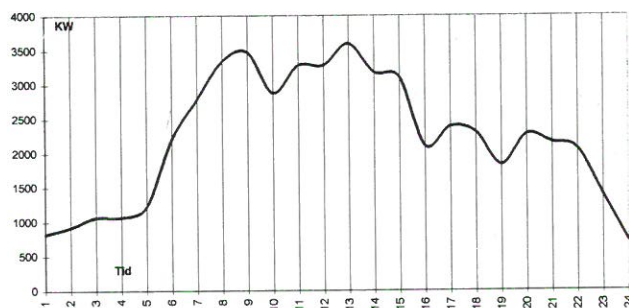
### Vår totala elenergi kostnad -95 uppgick till 4.409.077 kr

Elavgifterna är först en fast avgift på ca 8% av den totala elkostnaden. Sedan har vi tre olika tariffer beroende på årstiderna samt en dag-, en nattaxa och till sist en högbelastningsavgift.

Diagrammet ovan visar att kostnaderna vintertid är mycket högre än på sommaren. Om alla hjälps åt med besparingar genom att stänga av maskinerna under raster och slår ifrån fläktar och belysning när man går hem, är jag säker på att besparingarna blir minst 5%. Med energibesparingar får man samtidigt miljövinster.

## Energi

Elförbrukningen torsdagen den  
14 december 1995



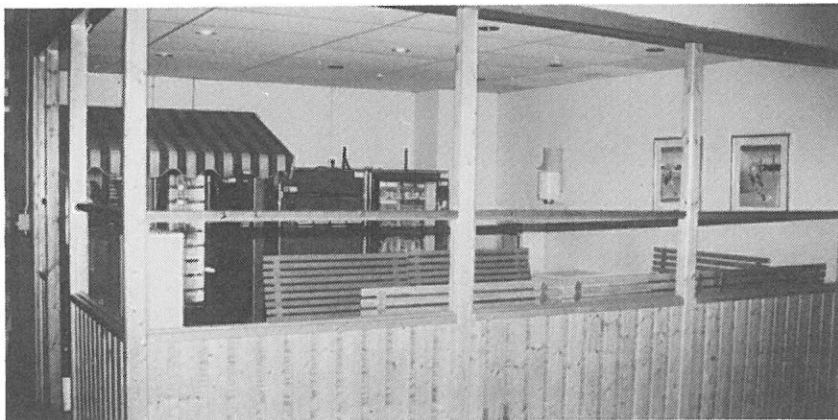
### Elförbrukningen under ett dygn timme för timme

Vi betalar en högbelastningsavgift från november till mars. Högbelastningsavgiften beräknas på de tre högsta effektuttagen under en timme varje månad. Om man kan sänka belastningen under den tid då vi tar ut den högsta effekten, se diagram ovan, så kan man göra stora besparingar.

Rent praktiskt betyder det att vi slår av några fläktar eller en ugn under en kort tid varje dag när belastningen är som högst. Det ska gå att göra utan att störa produktionen.

Ingemar Johansson

# Händer i verksta'n



Pausplatsen ute vid Tångkontoret kommer att flyttas inom en snar framtid. Platsen kommer att byggas om till en samlingslokal för PV Tånger, som idag helt saknar utrymmen där t ex flö-

desgrupperna kan hålla möten. De lokaler som tidigare använts som konferenslokaler hyrs idag ut till AMU-Gruppen. Utrymme för automater och fika flyttas till "motsatta väggen".

## Sandvik Bahco har blivit fadder



*Björn Juhlin överlämnar en tavla, där våra produkter exponeras, till Johan Hultman - "VD" för Sandvik Bahco ÖF.*

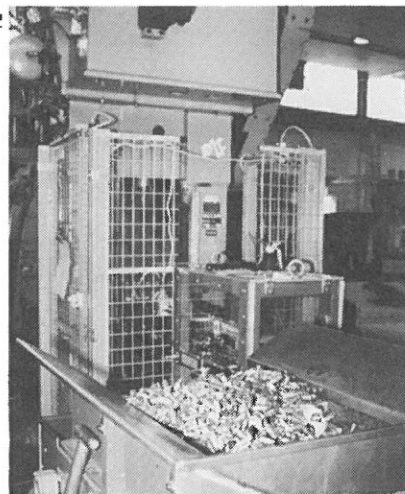
AMU-Gruppen har startat en ny form av utbildning som ska vara mer verklighetsanknuten och företagsanpassad. Utbildningen kallas för *övningsföretag* och ska fungera som riktiga företag. De olika övningsföretagen köper och säljer varor av varandra och sköter rutiner och arbetsuppgifter precis som i ett vanligt företag. För att skapa förutsättningar för detta har man mycket nära kontakter med olika företag som kan visa hur det fungerar på riktigt. Sandvik Bahco är sedan en tid tillbaka en "fadder" till övningsföretaget Sandvik Bahco ÖF i Uppsala.

### Den gamla modellen av utbildning

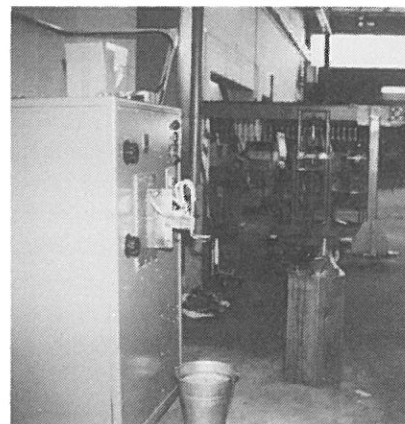
Den traditionella formen av administrativ utbildning innebär att man oftast sitter på skolbänken och blir "korvstoppad" under en längre tid med teoretiska kunskaper om hur ett företag fungerar och vad man gör på olika funktioner inom organisationen. AMU-Gruppen har anammat trenden med kortare och mer verklighetsanknutna utbildningar för att skapa en effektivare inläring.

### Utbildningsdeltagarna jobbar på olika avdelningar

Övningsföretaget är uppbyggt av "riktiga avdelningar", där eleverna utför de arbetsmoment som förekommer



I Smedjan har den automatiska matningen av löpare till riktningen nu varit igång en tid. Systemet fungerar bra och ännu ett enformigt, enahanda arbete har försvunnit. Utrustningen kan idag köras obemannad.



På Skiftnyckelbearbetningen installeras just nu en utrustning för högfrekvenshårdning av rörtånger. Hårdningen sker idag i hårdhuset, men ska flyttas in till produktionen för att få ett bättre flöde.

i ett företag. Rutinerna hämtar man från verkligheten för att kunna koppla teori till problemlösande upplevelser. Deltagarna roterar mellan olika avdelningar för att få en allsidig utbildning. Rapporter skapas efter "riktiga" handlingar i företaget.

### Besök av vårt fadderbarn

I april hade vi besök av Sandvik Bahco ÖF, som var här för att bekanta sig med vår tillverkning och vårt sätt att arbeta.

Suoma Kögäs informerade om en del av våra ekonomirutiner, Roland Bjurling berättade om hur inköpsarbetet går till och Gunnar Larsson visade hur marknadsavdelningen arbetar.

# Vi presenterar

# PV Skiftnycklar

## Bearbetning av skiftnyckelskaft



*Mikael Andersson*

– Efter verkstadslinjen började jag på Bahco i augusti -84. Visserligen arbetade jag först några månader på Webra, men det här är mitt första egentliga jobb. Jag har trivts bra här och det här med "Tänk om" har inneburit att vi får cirkulera på olika jobb och dessutom är lönesystemet bra. Jag har även arbetat med ackordslön och det var inget vidare.

På den här avdelningen börjar man bearbeta skiftnyckeln i vår så kallade Kingsbury-utrustning.

Maskinen är en rundbordsmaskin, som fräser och borrar käften. Därefter brotschas ställskruvshålet. I de två sista operationerna borrar hålet för ställskruvsstiftet och löparspåret dragbrotschas. Därmed är skiftnyckelkäften klar för härdning och montering.



*Mikael Turesson*

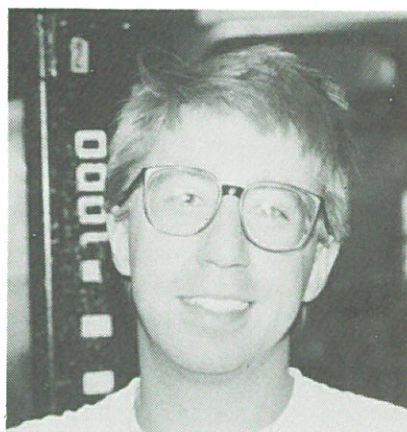
– Efter lumpen -88 började jag här på Bahco. En tid var jag på rörtänger, men den mesta tiden har jag jobbat på skiftnycklar. När jag började, sa jag att det blir högst tre år på Bahco, men det har ju blivit mer. Mycket beror på kompisarna, om man trivs eller inte. Det bästa hittills av alla förändringar som gjorts, är det nya lönesystemet.



*Carl Gustav Björklund*

– Jag började på Bahco Verktyg den 16 januari -89. Innan dess var jag sjöman i 24 år. Som 17-åring gick jag till sjöss och jag seglade hela tiden på utlandet och var aldrig på hemnavatten. Det blev färder runt hela jorden på olika båtar, t ex tankbåtar, bilbåtar och kylbåtar. Kylbåtarna var bäst, för då kunde man komma i land under lite längre tid och se sig om. Tankers och bilbåtar gav inte tillfälle att komma iland, så det blev lite enahanda.

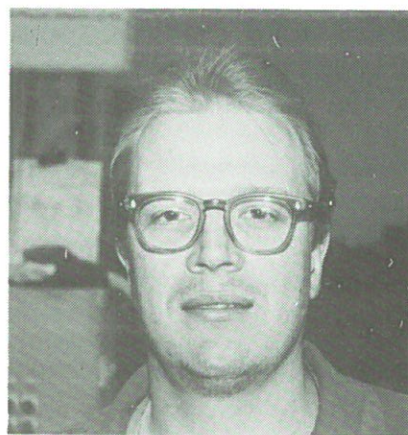
– Omställningen att börja jobba i en fabrik gick väldigt bra. Idag trivs jag utmärkt, eftersom vi har "tänkt om" och jobbar i grupp. Vi bestämmer mycket själva och det är bra.



*Ola Andersson*

– Jag anställdes 1986 direkt efter lumpen och då kom jag till förrådet. Visserligen hade jag arbetat några somrar här, men detta är mitt första riktiga jobb. Efter förrådet var jag några år på lagret, men när lagret flyttades till Sandviken började jag här på bearbetningen. Jag måste väl säga att jag har trivts under de här åren. Det är klart, förrådet var det intressantaste jobbet.

för det var mycket mer omväxlande, men här tjänar jag bättre och det väger tungt.



*Tomas Gustavsson*

– Efter att ha varit takläggare i några år kom jag hit till Bahco 1985. Jag började på bearbetningen direkt. Jag jobbade i dragbänken i flera år, men sedan det nya "Tänk om" kom igång, så jobbar vi på olika ställen och det känns väldigt bra. Efter att ha stått på samma jobb länge fick jag problem med knäna. Sådana problem uppstår inte när man får byta jobb mellan varven.

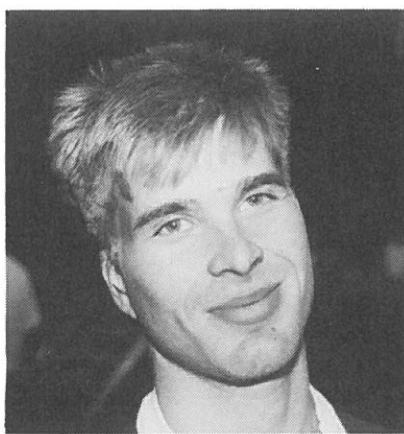
Vi presenterar (forts.)

# PV Skiftnycklar



*Hans Petterson*

– Efter jobb på Nordströms kom jag hit -87. Jag tycker kamratskapet är bra, men även det mesta andra också. Jag trivs med att "pula" med maskinerna. Trivs man inte så byter man jobb och stannar inte så länge som jag har gjort. Jag tycker det är "skitaroligt" här ute. Det nya i dag är bra, eftersom man får jobba i olika maskiner. Det blir mer omväxlande på det viset.



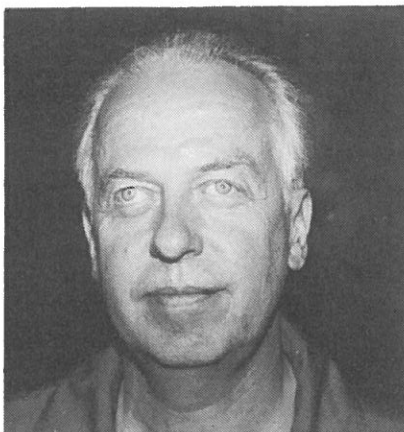
*Marco Majonen*

– 1988 anställdes jag första gången och började på stämjärn. Sedan började jag plugga igen på målarlinjen. Under tiden jobbade jag extra på kvällar efter skolan. Sedan hoppade jag av skolan och började här igen. Det är svårt att peka på något direkt som är bra. Det är väl så att man har fastnat, men den senaste utvecklingen är bra. Vi måste alla "tänka till" i jobbet. Nu när jag har börjat jobba med roboten och även fått utbildning på den, är det naturligtvis ännu intressantare.



*Leif Jansson*

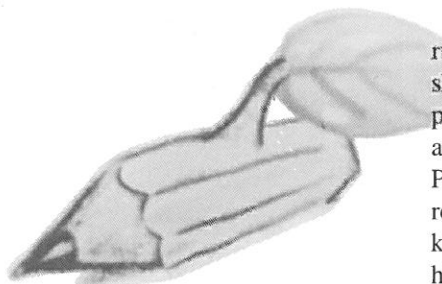
– I oktober -84 började jag här på skiftnycklar. Tidigare hade jag arbetat några år på Sparrsätra Mekaniska och Bahco Ventilation. Det var en kompis som rekommenderade mig att söka till Bahco. Jag tänkte jag skulle vara här i ett år, men det har blivit tolv år. Det har blivit bättre och bättre här under årens lopp. Det är friare idag och dessutom får man ta mer ansvar och ta mer del i av vad som händer på företaget än tidigare.



*Bo Petterson*

– Innan jag kom hit -59, var jag några år på Haga Tegelbruk. Då tänkte jag att det vore skönt att jobba inomhus under vintern och på den vägen är det. Då jag kom hit var det manuella bearbetningsmaskiner, som stod i långa rader. Den största skillnaden mot tidigare är att idag har man fått ett människovärde. Förr var man inte betrodd med någonting, det har blivit en otrolig skillnad. "Du vet var grinden är" hette det då, om man hade synpunkter. Idag känns det bra att jobba här.

## Sandvik Bahcos miljö­satsning fortsätter



**Allt papper från kontoren kommer att samlas upp och återvinnas för att bli nytt skrivpapper. Detta kommer även att gälla för våra hyresgäster.**

Det som idag läggs i papperskorgarna är till 95% papper som går att återvinna. Detta papper går idag till soptippen. Samtliga "anställda med papperskorg" kommer också att ut-

rustas med en wellpapplåda, där man ska lägga pappersavfall. Dessa wellpapplådor kommer sedan att tömmas av städbolagen i särskilda behållare. Papper som ska kastas, måste vara rent papper och inget annat, som t ex karbon. Papperet kommer sedan att hämtas från företaget till särskilda anläggningar, där det buntas i balar för vidare transport till pappersbruken för återanvändning. Overheadfilm och plaster får naturligtvis inte kastas som papper, utan det ska läggas i papperskorgen.

Kartongavfall ska som tidigare läggas i de vagnar som redan finns ute i fabriken. Kartong återvinns redan idag.

# Kvalitet

Vår kvalitetspolicy, som vi alla känner igen:

**"Kvaliten på våra produkter och tjänster ska uppfylla kundens behov och förväntningar och upplevas som bättre än våra konkurren-  
ters."**

## Att leva upp till detta

För att vara säkra på att de produkter som levereras ut till kund har rätt kvalitet, gör vi på Kvalitetsavdelningen en mängd provningar och tester samt revisioner av olika slag. Detta är utöver alla kontroller som ligger inlagda i tillverkningsoperationerna. Det går inte att kontrollera sig till kvalitet, utan den måste byggas in i varje tillverkningssteg.

## Laboratoriet en viktig del i vårt kvalitetsarbete

Laboratoriet har förstärkts med en heltidstjänst på grund av utökade arbetsuppgifter och en mer omfattande provning än tidigare. Vi utför olika provningar och kontroller på värmebe-



Stig Johansson

handlade detaljer samt gör vissa uppföljningar av kundreklamationer och varje månad utförs produktrevisioner på 2-3 olika produkter. I de olika tester som labbet utför, förekommer hållfasthets-, hårdhets- och utmattningsprovningar. Som komplement görs ofta materialanalyser och metallografiska undersökningar. Stora insatser görs nu för att kartlägga hf-zoners geometri för att få bästa livslängd och hållfasthet på klippande tänger. Under sommaren och hösten kommer vi att ta in en hög-

skolestuderande, som ska göra ett examensarbete om HF-härdning. Vi arbetar också med omfattande konkurrentproduktstudier inom våra produktområden skiftnycklar, rörtänger, standardtänger och elektroniktänger. Laboratoriet ansvarar även för kalibrering och underhåll av våra mätdon. Syftet är att vi alltid ska kunna lita på att våra mätvärden är riktiga. När det gäller värmebehandling är labbet alltid inblandat i fastställandet i olika värmebehandlingsdata. Vi kör just nu en material- och värmebehandlingsutbildning för många av våra anställda.

Roland Bjurling,

Stig Johansson.



## "Prima Liv"

Motionera mera!

Nu är det dags att lämna in april månads motionskort!

Alla som vill vara med i utlottningen av Penninglotter och en cykel - lägg Era motionskort i "brevlådan" i matsalen senast fredag den 3 maj!

För att få vara med i utlottningen av Penninglotter krävs 7 motionspoäng och i utlottningen av cykel 12 motionspoäng för april månad.

Motionskampanjen fortsätter även under maj månad.

## Finn fem fel!

"Rätt" bild



"Fel" bild



Ringa in de fem "felen" på den högra bilden och skicka eller lämna in Din lösning till Gunnel på Personalavdelningen senast den 5 juni.

De fem först öppnade rätta lösningarna får en Penninglott som pris.

Namn .....

## Vinnare

"Finn fem fel"  
i Ställskruven 2/96

De fem vinnarna blev:

Solveig Andersson  
Tomas Gustavsson  
Stig Johansson  
Bo Pettersson  
Esko Tanskanen

Vinnarna får varsin Penninglott som pris. Lotterna finns att hämta hos Gunnel på Personalavdelningen.

Lycka till i dragningen!