

J. P. Johansson

äntligen uppmärksammas
efter förtjänst



Nostalginummer

Delar av innehållet:

Vår hemsida

Invigning av Museet

Vårresa Stockholm

Profilen, Lars Eklund

J. P.:s Amerikaresa

Märlaser

Skiftnycklar i djupet

Enköpings kommun

J. P. Dagen 16 aug.

Vår staty kommer på plats

m m



För Er information meddelas att vi uppdaterar vår hemsida:

www.jpjohanssonmuseum.com.

Titta på vår hemsida och Du får se ett nytt upplägg och ett antal nyheter. Det finns nu möjlighet att betala via olika betalkort.

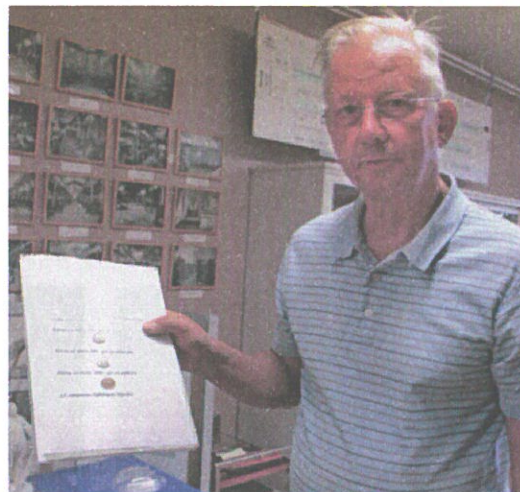
Företagsmedlemmar kan få sin hemsida inlagd under fliken "Våra vänner"

Meddela om det är något Du tycker vi skall lägga till eller ändra på i hemsidan.

Sänd då ett mail till stig.lundh@globalnet.net

Vänliga hälsningar
Stig Lundh

Tel. 073-8295875



Gåva - till J.P. statyn

250:- Brons

500:- Silver

1000:- Guld

Styrelse

Ordförande

Curt Eriksson, Pundgatan 3, 749 49 Enköping
Tel 0171-303 48, 070-32 32 075

Kassör:

Kurt Johansson, Fannagatan 32, 749 41 Enköping
Tel 070-814 79 42

Sekreterare:

Sven Eklund, Felixvägen 8 A, 737 44 Fagersta,
Tel 0223-162 34, 070-172 98 53

Ledamöter:

vice ordf
Stig Lundh, Besksötagatan 23, 745 63 Enköping,
Tel 0171-365 93, 073-829 58 75

Suppleanter:

Monica Eklund, Felixvägen 8 A, 737 44 Fagersta
Tel 0223-162 34, 070-172 98 53

Klubbmästare:

Rune Adelhag, Härnevi Rotbrunna, 745 96 Enköping,
Tel 0171-41 02 70, 070-390 96 36

Medlemstidningen J.P.-Bladet

utkommer två gånger per år, + engelsk version 2 st
Sista manusdag för nr 2 - 2014 är 15 september.

J. P. Johansson Sällskapet

bildades 1992, är en ideell och opolitisk förening.
Sällskapets uppgift är att dokumentera och sprida
kännedom om J. P. Johanssons uppfinningar, patent,
industriella verksamhet, kommunala engagemang
och privata liv.

Medlemsavgifter är 125 kr/år för privatpersoner och
500 kr/år för företag, inklusive annonsutrymme i
medlemstidningen.

J. P. Johansson Sällskapet

SE-745 82 Enköping

Postgiro 96 34 42-9

Bankgiro 5317-6764

www.jpjohanssonmuseum.com

J. P. Johansson Museet

är öppet onsdagar 13-16.

Grupper efter överenskommelse.

Besöksadress och Museum:

Tallbacksvägen 2, SE 749 42 Enköping

Tel 072-525 06 90

E-post: jp.johansson@telia.com

Ansvarig utgivare, ensamredaktör Curt Eriksson

Ordförande har ordet!



Curt Eriksson Ordförande

Under året 2013 har jag varit ordförande och kan konstatera att vi för närvarande har fått ytterligare vind i seglen. J P-statyn som under senare år alltid funnits med på dagordningen under våra styrelsemöten. Det har handlat om ekonomi som varit en och även andra praktiska ärenden. Vid starten av våra insamlingar valdes och delegerades Stig Lundh att ta hand om denna viktiga post. Det gäller att J P Johansson kommer tillbaka där han en gång började

sin verksamhet i Enköping, och där hans första smedja fanns. (Foto av platsen finns att köpa som vykort på vårt museum).

På gamla kartor hette platsen Västra Hägnaden. I dag är namnet Gustav Adolfs Plan. Stig Lundh har gjort ett förnämligt jobb även med hjälp av oss andra i styrelsen. Vid vårt deltagande i olika evenemang har alltid en gris placerats på synlig plats. Enköpingsborna har visat stort intresse för våra insamlingar smått som stort bidrag tog grisen tacksamt emot.

Vi är några ur styrelsen som besökt vår konstnär och hans fru Sia i Saltsjöbaden och sett hur han återfött J P Johansson i naturlig storlek i gips.

Den 16 augusti är det planerat för avtäckning skall ske, på J P Dagen som detta år flyttats till Gustav Adolfs Plan. Gamla bussterminalen. I händelse av regn, ta med paraply så går ni inte miste om själva ceremonien..

J P Johansson och hans uppfinningar är kända över hela världen. Alla har någon gång haft en skiftnyckel i sin hand. Bahco-kvalitén utan konkurrens.

Bahcoverktyg svåra att slita ut.

Beträffande kommande programverksamheter: Vi deltar som vanligt i Härnevi Marknad, Kulturer i möte, Nationaldagen, Trädgårdsdagen, Mickelmäss Örsundsbro med flera. Tack alla Ni som berikat vårt museum med varierande gåvor, utsprung Bahco.

Välkomna till årsmötet, Linbanegatan 12 SNA Europe kl 16.00

Curt Eriksson

J. P. Johanssons Dag 16 aug 2014

Vi flyttar till ny plats - Gustav Adolfs plan

Taimi med Torpargänget underhåller med musik , sång
Kl 13 sker presentation och invigning av Peter Lindes skapelse.

J P Johansson i brons

Välkände Björn Lindström underhåller med musik och sång.
Hela dagen, SM i skiftnyckelhantering, Verktygsförsäljning, Lotter.

Vi arbetar på en angenäm överraskning.
Prylmakare, Boka bord, Allt går att sälja.

Rune Adelhag 0171-41 02 70 eller kansliet 072-525 06 90
Onsdagar 13-16

J P Johansson Museét

öppet onsdagar 13-16.

Grupper efter överenskommelse.

Tallbacksvägen 2, 072-525 06 90

Vårresa

lördag den 17 maj
2014

Besök på ABBA Museet och Tekniska Museet,
båda belägna på Djurgården, Stockholm.

Program

kl 08.15 Avresa med buss från
Tallbacksvägen 2, Enköping
(Bahcohöghuset)

kl 10.00 - 12.30 besök ABBA Museet

kl 12.30 - 14.00 lunch på egen hand

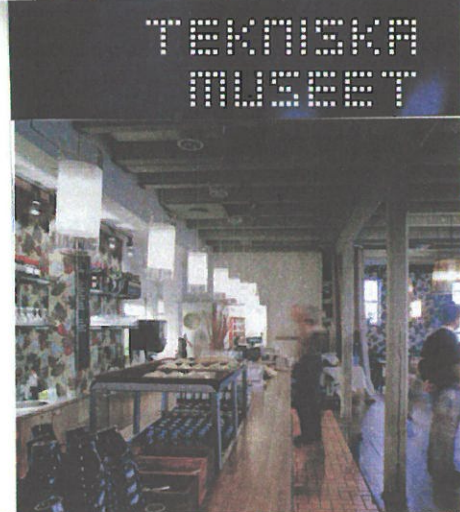
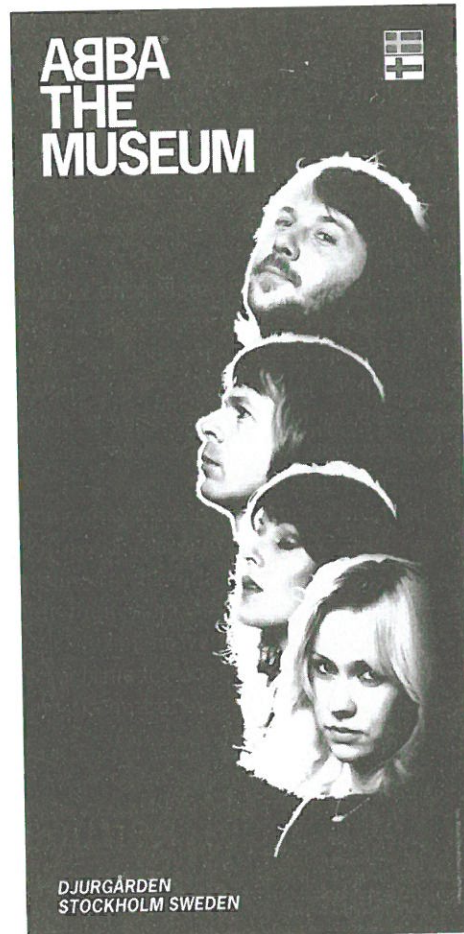
kl 14.30 - 16.30 besök på Tekniska
Musset, där bl a 100 innovationer
presenteras, här visas J. P:s rörtång och
skiftnyckel.

Ca kl 17.00 hemresa

Pris: Medlem **500.-**
icke medlem **550.-**

**I priset ingår 2 st entréer samt
bussresan. Betalning sker vid
bussen avresedagen.**

Anmälan som är bindande görs snarast,
dock senast den 15 april, till
Rune Adelhag tel 0171-41 02 70 eller
070-390 96 36.
Välkomna på en givande nostalgitripp.



På Tekniska museet kan du utforska och upptäcka hur
allting egentligen hänger ihop. En spännande resa från
industrins barndom till framtidens storslagna visioner.

Se den interaktiva utställningen 100 innovationer och rösta
på din favorit! Träffa det svenska universalgeniet Christopher
Polhem, utmana dig själv eller en kompis i Sport. Lek och
lärl i vårt science center och se hur dina val påverkar miljön
i Spelet om energin. I Cino4, Sveriges första 4D-biograf,
ser du film med hela kroppen! På museet finns förstås även
café, restaurang och en alldeles ny butik.

Välkommen till alla små geniens favoritställe!



J. P. Johansson-

SÄLLSKAPET

BILDAT DEN 9 MAJ 1992

En stor framgång för kulturen i Enköping!

J. P. Johansson Sällskapets Museum har flyttat in i Enköpings äldsta kontorsbyggnad Tallbacksvägen 2. Byggnaden är ifrån år 1899. Många besökare kom under invigningsdagen och kunde se och höra när Magnus Alterot från SNA Europe /Bahco invigningstalade. Magnus lovordade J. P. Johansson Sällskapets fantastiska arbete med att bevara minnet av J. P. Johansson. Enköpings mest berömda innovatör. Magnus klippte av det blå/gula bandet till tonerna av en trumpetfanfar. Magnus överlämnad en imponerande bloms-

teruppsättning från vännerna på SNA Europe / Bahco. Bland besökarna fanns Peter Linde med fru. Kurt Johansson har gjort en special CD med inspelningar från Triplex fabriken som kunde avnjutas. Under invigningen såldes Sagan om Bahco, kapsylöppnare, nyckelringar och kulspetspennor. Gåvor till kommande staty mottogs och nya medlemmar noterades. Planeringar inför kommande besök från Pensionärs föreningar, Skolor och Försvaret. J. P. Johanson Sällskapet har mottagit följande mail: ” Grattis till ett mycket fint nytt museum. Var mycket roligt att se hur mycket intressant material Ni fått fram och hur fint allt visades”.



Enköping 11 november 2013
Stig L. Lundh

Foto: Göran Sundström



Byggnaden är Enköpings äldsta kontorsbyggnad från år 1899 som J. P. uppförde.



Magnus Alterot inviger museet.

IVAS högtidssammankomst 26 oktober 1995

Minnesmedaljen

Johan Petter Johansson

1800-talets senare hälft var en dramatisk period i Sveriges industriella utveckling. Under detta skede togs steget från hantverksmässig produktion i industriell tillverkning i stor skala. Ett anmärkningsvärt stort antal svenska uppfinningar lanserades. Ofta byggde de vidare på utländska innovationer. Men de vidareutvecklades för svensk industriproduktion. I kraft av en skickligt genomförd marknadsföring med inriktning på exportmarknaden kom de nya i hög grad att bidra till Sveriges industriella tillväxt.

Den långa kavalkaden av IVA:s minnesmedaljörer genom årens lopp ger en fängslande bild av teknikens nydanare och deras insatser för svensk industriell utveckling. Samtidigt är det på sin plats att erinra om några andra faktorer som bidrog härtill: våra råvarutillgångar, våra flerhundraåriga traditioner på gruvhanteringen och metallindustrins områden, ett redan tidigt utvecklat nät av marknadskontakter i främmande länder och sist men icke minst den stora och anonyma skara av män, kvinnor och barn som under långa och slitsamma arbetspass i konkret mening svarat för den industriella produktionen av de svenska uppfinningarna under gångna sekler.

Många av 1800-talets tekniska pionjärer kom från enkla förhållanden och förvärvade sina kunskaper genom praktiskt arbete. Deras skolgång var ofta bristfällig. Men deras uppfinnarförmåga och initiativkraft gav dem inte blott personligen en ledande ställning i samhället utan bidrog också till Sveriges utveckling som industrination. Teknikens pionjärer och deras levnadsförlopp upphör inte att fängsla oss.

Till dem hör årets minnesmedaljör J.P. Johansson -- Johan Petter Johansson. Han föddes 1853 i Vårgårda i Västergötland. Fadern var torpare och Johan Petter var äldst av sex syskon. Redan tidigt fick han efter oregelbunden skolgång söka sig arbete utanför hemmet. Han fick anställning som hantlangare och eldare vid Sveriges första kultorfabrik i Vårgårda. Vid 19 års ålder sökte han sig vidare ut i arbetslivet och fick plats som rallare först vid järnvägsbygget Hallsberg - Mjölby och därefter mellan Västerås och Kolbäck. Sonen i familjen, där han bodde inackorderad, hade arbetat hos Munktells Mek. Verkstads Aktie Bolag i Eskilstuna. Han upptäckte Johanssons mekaniska anlag och uppmanade honom att söka arbete vid verkstaden. Den unge Johan Petter följde rådet, lyckades efter en trängande uppvaktningsperiod erhålla den eftertraktade anställningen. Till en början tilldelades han en del enklare arbetsuppgifter men i kraft av sina tekniska kunskaper, sitt engagemang och sin arbetsvilja fick han efter några månader ett mer krävande arbete som lokomobiluppsättare.

I Eskilstuna stannade han i en första omgång i tre år och fick därefter möjligheter att skaffa sig nya erfarenheter som smed på Hagbyholms gård utanför Västerås. Där hade han till uppgift att reparera gårdens redskap och maskiner.

J.P. Johansson återvände till sin tidigare arbetsplats, Munktells, där han under de följande åren kom att dela sin tid som ritare och konstruktör på ritkontoret, dels som resemontör för att installera maskiner som företaget levererade till sina kunder runt om i landet.

Vid 33 års ålder, 1886, kände Johansson sig mogen att starta en egen rörelse. Han hade skaffat sig gedigna kunskaper om verkstadsindustrin, särskilt om maskiner för lantbruket och byggt upp ett nätverk av kontakter. Han valde Enköping, tätort för en stor agrar landsbygd som befann sig mitt inne i ett skede av förändringar. Mekaniseringen inom jordbruket hade inletts och behovet av installatörer och reparatörer för nya maskiner var stort. Johansson fick hjälp med lån till ett startkapital av sin forne arbetsgivare på Hagbyholms gård och en annan godsägare i närheten.

Johansson inledde sin verksamhet i en oansenlig smedja i staden. I en annons i pressen erbjöd han sig att "verkställa uppsättningar och reparationer av ångmaskiner, tröskverk, kvarn- och sågverk, mejerier mm, anlägga rörbrunnar och vattenledningar och reparera alla förekommande lantbruksmaskiner". Redan följande år, 1887, kunde han flytta in i en nyuppförd verkstadsbyggnad vid ett vattenfall i Fanna, två kilometer utanför stadens centrum. Vattenkraften gav honom möjligheter att utföra mer omfattande mekaniska arbeten. Verkstadens uppdrag gällde främst installationer och reparationer på de större gårdarna i trakten. Varje gång måste Johansson själv eller hans smeder släpa med sig en stor uppsättning fasta tänger av olika dimensioner som de drog på en dragkärra. Varför, frågade han sig, skulle man inte kunna få fram en enda tång som klarade alla rördimensioner?

År 1888 hade han löst problemet med en ställbar rörtång och tog patent på den. Rörtången kallades först "Stålhanden" och togs fram i fyra olika storlekar. Johansson hade tänkt sig den som en "hand" som skulle gripa om vilket föremål som helst och vrida det runt. Han började omedelbart tillverka detta och andra verktyg.

En viktig händelse var att han fick kontakt med B.A. Hjorth, som just då hade öppnat en maskinaffär i Stockholm. Hjorth fick kännedom om rörtången och insåg hur revolutionerande den var. Snabbt försäkrade han sig om försäljningsrätten till J.P. Johanssons samtliga produkter och avtalet ingicks 1890. Samarbetet kom att befästas genom firmanamnet Bahco. Det dröjde nu inte länge innan den lilla mekaniska verkstaden i Fanna började växa ut till en betydande fabrik. Johanssons ställbara rörtång blev snart ett viktigt verktyg i industrialiseringens tjänst, inte minst i samband med installationer av vatten- och gasledning i de växande städernas bostadshus och på de nya arbetsplatserna. Det var just kombinationen av tekniska innovationer och skicklig marknadsföring som blev en av de viktigaste drivkrafterna till den industriella växten under föregående sekel.

J.P. Johansson äntligen uppmärksammad efter förtjänst

Sveriges välstånd vilar till stor del på den utveckling som initierades av en rad innovativa personer vid tiden kring förförä sekel-skiftet. En av dem var J.P. Johansson, uppfinnare av skiftnyckeln och rörtången.

J. P. JOHANSSON Sällskapet tycker att en av Sveriges främsta innovatörer skall ha en utomhusstaty i Enköping. J. P. Johansson gjorde Enköping, tidigare mest känt för sin pepparrot, världsberömt med sina över 110 produktpatent. Han skapade en fantastisk industri med sina två främsta patent rörtången år 1888 och skiftnyckeln 1892. Varumärket blev BAHCO. Första bokstaven av initialerna från investeraren och marknadsföraren Bernt August Hjort & Co.

Sällskapet har startat en insamling av pengar till statyn. Skulptören Peter Linde som utsetts för att skapa konstverket, har nu kommit en bra bit på väg med statyn som skall gjutas i brons. Fundamentet blir i röd granit från Bohuslän utformat som en mutter. Symbolen för mekanik.

J. P. Johansson ska stå staty på Gustav Adolfs plan, centralt i Enköping. Platsen där han startade sin första smedja.



J. P. Johansson Sällskapet som bildades 1992 är en ideell och opolitisk förening. Sällskapets uppgift är att dokumentera och sprida kännedom om J. P. Johanssons uppfinningar, patent, industriella verksamhet och kommunala engagemang. Sällskapet har även ett museum. Vill du aktivt eller passivt stödja Sällskapets verksamhet kontakta ordf. Curt Eriksson 0171-30348

Uppfinnargäddle och framtidstro. Skulptören Peter Linde har all anledning att vara stolt över sin gestaltning av J. P. Johansson, våra uppfinningar förtjänande kopieras över hela världen.

Foto: Sja bindo



J.P. Johansson Museet

Öppet onsdagar 13-16.
Grupper efter överenskommelse.
Tallbacksvägen 2. Tel 072-525 06 90.



En av Sveriges största uppfinnare levandegörs genom J.P. Johansson sällskapet

Övriga tider
Ring eller e-maila
Tel: 072-525 06 90
e-mailadress
jp.johansson@telia.com

www.jpjohanssonmuseum.com

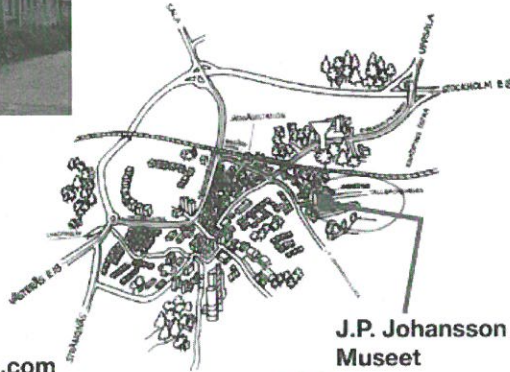
Stig Lundh: 073-829 58 75 bostad
Rune Adelhag: 0171-41 02 70 bostad
Curt Eriksson: 0171-303 48 bostad



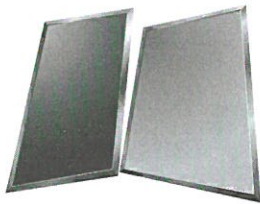
Välkomna!

Besök gärna vårt museum.
Där finns J.P. Johanssons första smedja.
Den första till den senaste skiftnyckeln.
Triplexlampan, Sockertång och mycket mera.

Pris: 40:- /person
Skolungdom under 16 år
inkl. lärare 20:-



J.P. Johansson
Museet



- Bilar och service med omtanke

Bilkompaniet

i Enköping och Bro



Elvbygg AB

0171-38883

NYBYGGNAD
RENOVERING

DIAMANTBORRNING
OM- och TILLBYGGNAD

Maskin & Verktyg

- inköpskällan
för fackmannen -

Bolandsgatan 12, UPPSALA, Tel. 018-14 94 90
www.maskinochverktyg.se

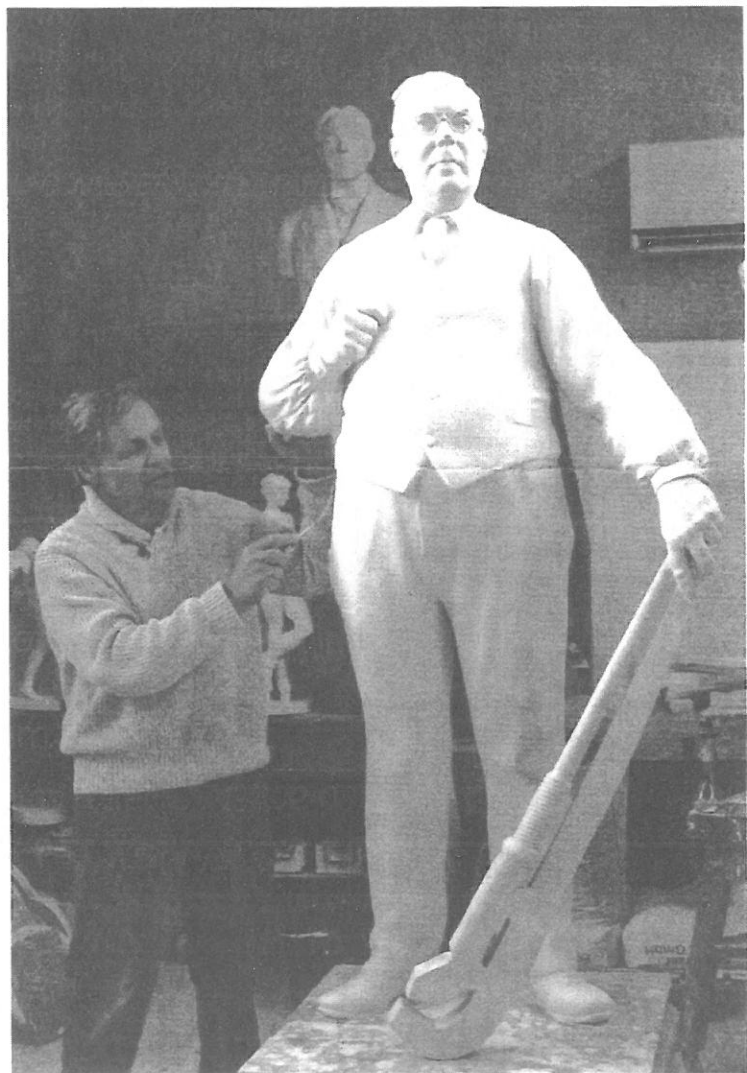
J.P. Johansson äntligen uppmärksammad efter förtjänst

Sveriges välstånd vilar till stor del på den utveckling som initierades av en rad innovativa personer vid tiden kring förförra sekel-skiftet. En av dem var J.P. Johansson, uppfinnare av skiftnyckeln och rörtången.

J. P. JOHANSSON Sällskapet tycker att en av Sveriges främsta innovatörer skall ha en utomhusstaty i Enköping. J. P. Johansson gjorde Enköping, tidigare mest känt för sin pepparrot, världsberömt med sina över 110 produktpatent. Han skapade en fantastisk industri med sina två främsta patent rörtången år 1888 och skiftnyckeln 1892. Varumärket blev BAHCO. Första bokstaven av initialerna från investeraren och marknadsföraren Bernt August Hjort & Co.

Sällskapet har startat en insamling av pengar till statyn. Skulptören Peter Linde som utsetts för att skapa konstverket, har nu kommit en bra bit på väg med statyn som skall gjutas i brons. Fundamentet blir i röd granit från Bohuslän utformat som en mutter. Symbolen för mekanik.

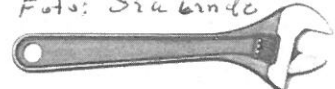
J. P. Johansson ska stå staty på Gustav Adolfs plan, centralt i Enköping. Platsen där han startade sin första smedja.



J. P. Johansson Sällskapet som bildades 1992, är en ideell och opolitisk förening. Sällskapets uppgift är att dokumentera och sprida kännedom om J. P. Johanssons uppfinningar, patent, industriella verksamhet och kommunala engagemang. Sällskapet har även ett museum. Vill du aktivt eller passivt stödja Sällskapets verksamhet kontakta ordf. Curt Eriksson 0171-30348

Uppfinnargedle och framtidstro. Skulptören Peter Linde har all anledning att vara stolt över sin gestaltning av J. P. Johansson, vars uppfinningar fortfarande kopplas över hela världen.

Foto: Sja bindo



J.P. Johansson Museet

Öppet onsdagar 13-16.
Grupper efter överenskommelse.
Tallbacksvägen 2. Tel 072-525 06 90.



En av Sveriges största uppfinnare levandegörs genom J.P. Johansson sällskapet

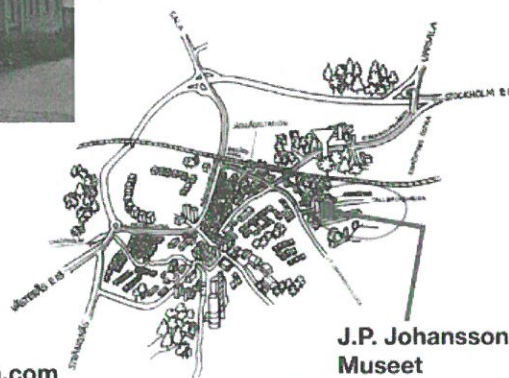
Övriga tider
Ring eller e-maila
Tel: 072-525 06 90
e-mailadress
jp.johansson@telia.com
www.jpjohanssonmuseum.com

Stig Lundh: 073-829 58 75 bostad
Rune Adelhag: 0171-41 02 70 bostad
Curt Eriksson: 0171-303 48 bostad

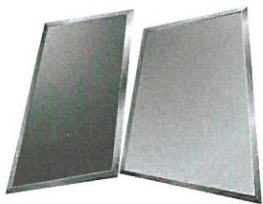


Välkomna!
Besök gärna vårt museum.
Där finns J.P. Johanssons
första smedja.
Den första till den senaste
skiftnyckeln.
Triplexlampan, Sockertång
och mycket mera.

Pris: 40:- /person
Skolungdom under 16 år
inkl. lärare 20:-



J.P. Johansson
Museet



- Bilar och service med omtanke
Bilkompaniet
i Enköping och Bro

 **Elvbygg ab**

0171-38883

**NYBYGGNAD
RENOVERING
DIAMANTBORRNING
OM- och TILLBYGGNAD**

**Maskin &
Verktyg**

- inköpskällan
för fackmannen -

Bolandsgatan 12, UPPSALA, Tel. 018-14 94 90
www.maskinochverktyg.se



Lars Eklund

Vad arbetade Du med?

- Mångårig kassör J. P. Sällskapet

Intervju med Lars Eklund, som arbetat inom BAHCO-företag under större delen av sin yrkesverksamma tid, vilken omfattar 51 år.

När och var började det?

I augusti 1944 anställdes jag som ritarlärling vid dåvarande Fläktverkstäderna. Min första chef var Gunnar Wikström, som kommit till Enköping från AB Ventilator i Stockholm. Fick börja med att lära textning, som är väsentligt för tydliga ritningar. Sedan blev det kopiering av ritningar och ritning efter skisser. Lönen var 15 kr/vfeka i början och steg sedan med 5 kr/vecka varje halvår.

Under denna tid utvecklades nya produkter med många storlekar av varje fläkttyp. I mitten av 1948 började jag på verkstaden för att få inblick i praktiskt verkstadsarbete. Började med enklare fräsning, sedan blev det verktygsskåpet. Svarvning och rundslipning hann jag också med före militärtjänsten 1950. Under denna tid var produktionen vid Fläktverkstäderna mycket varierad. Från fläktar och cykloner av plåt och gjutgods till handdrivna bormaskiner och fältässjor. Reservdelar till Vulcanus fjäderhammare förekom också.

Efter militärtjänsten vid F16 i Uppsala sökte jag arbete vid Verktygsverkstäderna i Fanna. Började på verktygsavdelningen med fräsningsarbete. I slutet av 1952 flyttade jag till smedjans stansverkstad. En ny kopierfräsmaskin för framställning av gravyrer i smidessänken blev min arbetsplats under ca 3 år.

I mitten av 1955 fick jag anställning på ritkontoret vid Verktygsverkstäderna. Ritning och konstruktion av handverktyg, under ledning av Arne Engquist och Emil Barkås, blev mina uppgifter.

År 1958 avlade jag ingenjörsexamen vid Enköpings Tekniska Skola. Studierna hade bedrivits på kvällstid under 6 år. Arvid Molin var min rektor för skolan och en eldsjäl för teknisk utbildning i Enköping. Nyborgskolan är ett resultat av hans arbetsinsatser.

I slutet av 1950-talet började hydrauliska produkter produceras vid Verktygsverkstäderna. En bultsax var den första produkten. Sedan tillkom handpumpar och cylindrar med tillbehör. Från mitten av 1960-talet blev hydrauliska produkter mitt huvudsakliga arbetsområde. Vid denna tid

tillkom även tryckluftmaskiner genom köp av Fagerman & Andrén (FAMA) i Lindesberg. Under 1966-67 flyttades lager med säljkontor från Stockholm till Enköping. Det innebar en hel del nya personer framförallt på kontorssidan och en del integrationsproblem.

Har även deltagit i det fackliga arbetet i SIF-klubben vid företaget. Från mitten av 1970-talet och ca 15 år framåt var jag ordförande. Det som starkast finns kvar i minnet från denna tid är förhandlingarna om personalminskningar under 1980-81. Det är mycket deprimerande att veta att arbetskamrater drabbas hur man än försöker vrida och vända för att mildra företagets krav på organisationsförändringar.

I efterhand kan det noteras, att denna personalreducering bara var början till det som kom i början av 1990-talet.

Under andra halvan av 1980-talet skedde stora förändringar vid Verktygsverkstäderna. Dotterbolaget BAHCO Kraftverktyg (hydraulik och tryckluft) såldes till NIKE AB i Eskilstuna. År 1990 fördes hydraulikprodukterna helt över till Eskilstuna. Tryckluftprodukterna, som förts till ett eget bolag, NIKE Tryckluft, köptes av de anställda inom bolaget, och belv därmed kvar i Enköping.

Detta bolag driver nu verksamheten under namnet Power-Tolls Sweden AB. I detta bolag har jag arbetat deltid under 1991-96. Arbetet har bestått i ritning och konstruktion av tryckluftmaskiner.

En tillbakablick ger vid handen att stora förändringar har skett under min yrkesverksamma tid.

Vid Fläktverkstäderna började expansionen under slutet av 1940-talet, accelererade under 1950-talet, vilket resulterade i flyttningen till Stenvreten 1962. Efter försäljning till ABB har verksamheten minskat mycket kraftigt. Verktygsverkstäderna byggdes ut 1948-49. Ny smedja byggdes 1960. Nytt kontorshus med lager- och verkstadslokaler tillkom 1965-66. Försäljningen till Sandvik AB har medfört kraftigt reducering av antalet anställda.

Har många gånger fått frågan: Hur har du kunnat stanna kvar inom BAHCO så länge? Det beror mest på goda relationer med de närmaste arbetskamraterna. Det skulle bli en lång lista om jag skulle räkna upp alla, som jag haft förmånen att arbeta tillsammans med under de gångna åren.

Ivar Karlsson

UTDRAG FRÅN J.P. JOHANSSONS DAGBOK SOM HAN SKREV UNDER SIN AMERIKARESA ÅR 1916.

Juni 1916

1 *Torsdag Kristihimmelsfärdsdag*

Till Karlsson på Ingby med Stens motorbåt. Köpte 10 famnar brasved och 5 murkna.

2 *Fredag*

Ordnat banklån, tagit 2500 olycksfall. Avslutar torvmossearbetet. Erhållit resekreditiv 3000. Insatt på Tyras böcker 3500. På deposition 6000. +11 regn

3 *Lördag*

Till Stockholm och Royal med Harry och Ingrid. Ingen fin middag. Reste 9:21 till Kristiania. Vaknar i Charlottenberg. Resekamrat Berje (?), ingenjör Kurt Segerlind från Stockholm född 1887. Vi var på Holmenkollen. Vackert härligt väder. Bodde på Hotel Nobel. +12

4 *Söndag*

Uppe på Holmenkollen, gått kring slottet. Obs 3:e ingen sprit annat än vin och öl på Grands stora kaffé. Satt mest med Falk och drack vad vi fick. +12

5 *Måndag*

Rest Kristiania Bergen. Segerlind steg av den 4:e. Underligt vackra senerier, långt gräs och fruktträden blommade i dalen. Löven mindre uppåt fjällen, där tog snön vid. Dom små fjällbjörkarna liknar mjölk som slingrade sig utför branterna. Dir. W Finnse (?) ring i Bergen. På plåtarna som var så stora att vi hade plats, fin stuga och uthus var det, det var som ett litet hem. Dom lever mest av boskapsskötsel. Följde med rätt högt, vid Tönse låg isen på gölarna och det snöade. Det var + 4 grader och blåste kallt, där syntes grönt gräs som lever kvar från den varmaste tiden.

Banan går i väldiga krokar och massor med tunnlar mycket snötunnlar (?) för skidor från fjällen. Den följer dalgången så man ser aldrig annat än en fjällvidd, vackra sidor ofta gör dom sällskap med rätt stora forsar, som bildar vattenfall här och var. Tönse ligger 1222 meter över havet vid Moss kommun. Kommer ned till lågland, men fortfarande några fjäll på båda sidor ända in i Bergen, så något vidsträckt utsikt får man ej.

6 *Tisdag*

Gått runt Bergen, var uppe på Folöjel, 300 meter högt. Tog 1 timma och tjugo minuter upp. Verkligen en fin utsikt. Bergen är till det mesta trång och smutsig. Branden rensade bort en del av den gamla Hansastaden, men det är mycket kvar.

7 *Onsdag*

Har bokat rum med moster Johansson (?) från Kristiania. Norsk Maskin Kompani för Skruvmaskiner av alla slag. Köpt ny resväska 43:50, soffakläder 8:90. Promenerat till näset. Klockan 8 ombord på Bergenfjord, dagtid. Gott väder, lite dyningar allt gott. +10 mulet

8 *Torsdag*

Lugnar kamrat Hynäs från Kristiania, hygglig man. Kl 5 lotsades vi in i Kirkevad, här ligger många båtar för visitation. Våra pass har granskats av 2 tyskar. Åtskillig post är förd iland. Gjort bekanskap med olje och grafit försäljaren Wibe från Kristiania. +10 mulet

9 *Fredag*

Kl 1/2 9 inkom Danska Amerikabåten Christen VIII för undersökning. 2 holländare inväntade resultat, vi avgick kl 1/2 9 em. Nattten var lugn. +10

Första fabriken i Fanna



*Kvarngården, byggd över bäcken, den grå stugan nederst, fabriken i Fanna därbakom.
Fotot torde vara från början av 1900-talet.*



Första kända foto av fabriksbyggnaden å Fanna Kvarnvret, som J. P. Johansson byggde. Om detta var den första byggnaden, eller om den utökats är inte känt. Fotot torde vara från början eller medio av 1890-talet.

Här, i Enköpings äldsta kontorsbyggnad, byggd 1899 och uppförd av J.P. Johansson, har museet fått sin fristad.

Nu kan J P Johansson le i sin himmel. Från att ha varit mer eller mindre bortglömd har Enköpings store son nu blivit hågkommen med både staty och nytt museum.



Nytt museum för Johanssons uppfinningar

DEN 8 NOVEMBER öppnade J P Johansson museet dörrarna till sina nya lokaler i Enköping. Museet har nu fått större yta men är kvar i det gamla Bahco området. Byggnaden, Enköpings äldsta kontorsbyggnad, uppfördes av J. P. Johansson år 1899. Museet visar prov på hur skiftnyckeln och rörtången har utvecklats genom åren från starten på slutet av 1800-talet. Men även andra verktyg visas tillsammans med produkter såsom fläktar, triplexlampor och gasol/fotogenkök.

J P Johansson fick inte mindre än 110 patent registrerade, så det finns mycket av både välkänd och mindre uppmärk-

sammad svensk industrihistoria att ta del av. Produkterna kompletteras med foton, brev och andra dokument. Museet är väl värt ett besök.

Bild och text Göran Sundström



Magnus Alterot, marknadsansvarig SNA, Sweden, fick förtroendet att klippa bandet i samband med invigningen av det nya museet.



Bildsvep från invigningen



Gösta Sten som nyligen fyllt 100 år. Har mycket att berätta om sin mångåriga anställning på Bahco.

Anniken guidar Magnus Alterot.



Magnus Alterot beredd att klippa bandet.

Erik Björkhager, Taimi Johansson, Rolf Solblad och Ivar Karlsson underhöll med skön musik. Del av Torpargänget.





KYL & TVÄTT specialisten



Service med GARANTI på Er...
Kyl • Frys • AC i Bilar • Tvätt • Disk • Spis • Mikrougn
Ditt ackrediterade kylföretag

ASEA SKANDIA BOSCH Cylinda Electrolux ElektroHeltos Husqvarna
PHILIPS Selectro SIEMENS Whirlpool ZANUSSI

Tullg. 7 B (nedfarten) Enköping tel. 0171-391 50 Alltid inne 9-10
Fax 0171-387 87, Mobiltele 070-324 91 50

försäljning
SERVICE o. INSTALLATION
av VÄRMEPUMPAR

ENKÖPINGS BILDEMONTERING

Auktoriserad BILSKROT

Löser in och hämtar

SKROTBILAR

Säljer

BEG BILDELAR BEG DÄCK

Öppettider: Måndag-fredag 8.00 - 17.00

Lördag 9.00 - 13.00

Stenvretsgatan 6, 749 40 Enköping

Tel: 0171-20666 · Fax: 0171-21268

Håller det här
verktyget livet ut?

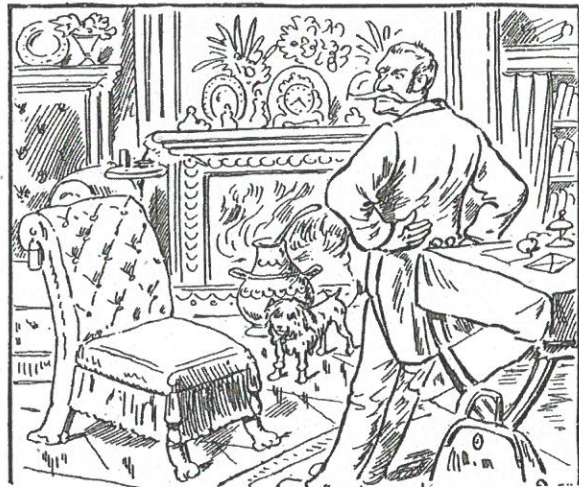
Det beror på det
här verktyget.

1. Du kommer åt lättare i trånga
lösa. Källarna är smalkroch
mer vinklade.
2. Aggressiva ändar - små långt
in och stora längre ut - vinklade
inåt ger bättre grepp.
3. Hela tången väger mindre.
Trots det är den starkare.
4. Kollspacet är minst 20%
större, du kan greppastärkere.
5. Långgrepp ger bättre höj-
sättning, du slipper ta iså mycket.
6. Ingen klämme.
7. Myk, varm ytta med hög frik-
tion på stark och stabil kärna.
8. Större effektiv arbetsvinkel.
Väje drag på muttern eller
ströet blir längre.
9. Tångens styngpunkt ligger
närmare din hand, belast-
ningen på handleden minskar.
10. Bara runda former. Ingen risk
för smärtsamma parkettbe-
stningar.

BAHCO

King Bahco Västerg. 0171-212 20 och beställ din informationspaket som exponerats nedan.

Gyckelbild.



BARONEN: Jag har nu ringt på min betjent upphörligt! Hvar
kan den slyngeln hålla hus?

Den enda bank du behöver!

- alltid nära dig som kund -

Sparbanken
i Enköping



Tel: 0171 - 853 00
Telefonbanken: 0171 - 854 54
www.sparbankenenkoping.se

T-SHIRTS JACKOR KEPSAR

med klubbtryck
BEGÄR KATALOG

Frontline Reklam AB

• LEDER UTVECKLINGEN - FÖR PR-ARTIKLAR •
TEL 019-33 11 80
BOX 1150, 701 11 ÖREBRO

Barometern

DAGENS
VÄDEF
Växland
molnighet
Sidan 8

Oskarshamns-Tidningen. Vecka 35. Nr 199. Pris 12 kronor. 0480-591 00. www.barometern.se **LÖRDAG 28 augusti 2004**

Spåren efter uppfinnaren ledde till Björnasjö

ALSJÖHOLM

JP Johansson-sällskapet gör allt de kan för att kartlägga den store uppfinnarens liv och uppfinnargärning. Den forskningen har lett dem in på ett stickspår - till Björnasjö utanför Alsjöholm.

Johan Petter Johansson är innovatören bakom rörtången och skiftnyckeln, och nära hundra andra patent.

Det var i Enköping han skapade sig ett namn, det var där han drev sina verkstäder, och det var där han fick sin status som en av Sveriges främsta uppfinnare och industrimän.

- Han är den enskilde person som tveklöst betytt mest för Enköpings utveckling, förklarar Hans E Söder som tog initiativ till JP Johansson-sällskapet för tolv år sedan.

Nu har han rest ned till södra Småland för att komplettera forskningen kring Enköpings store son.

Nyfikna på hustruns roll

Kopplingen mellan en framgångssaga i Mellansverige och en försynt stuga i Björnasjö kan tyckas långsökt, för att inte säga obefintlig.

Men den finns.

Just i Björnasjö föddes JP Johanssons hustru Ingrid Mathilda. Året var 1857. Hennes skolgång skedde i Karstorp.

- Vi hade så länge ägnat oss åt JP och vad han gjorde. Men så var det några medlemmar som ville vidga det där. Han hade ju hustru och barn. Vi blev nyfikna



Hans E Söder har i flera år forskat kring uppfinnaren JP Johanssons liv och uppfinnargärning. Efterforskningarna har bland annat fört honom in på ett stickspår till Björnasjö, där JP Johanssons hustru Mathilda föddes.

FOTO: JAN STENQVIST

på hustruns roll i hans liv, säger Hans E Söder.

Spåren visade sig leda till Oskars församling, och Björnasjö. Hans E Söder började ringa runt till folk i bygden. Hos Rune Bernhardsson, som bor i gamla prästgården, fick han napp.

Skötte hemmet

- Det var just här, i prästgården, som hon tog ut lysning inför äktenskapet, vet Rune Bernhardsson att berätta.

Hans E Söder noterar uppgiften och tar några bilder i det som då var pastorsexpedition.

- Intressant. På bara någon timme har jag fått veta en massa saker som jag inte hade en aning om, säger han.

Mathilda begav sig som tonåring till Hornsvik vid Mälaren för att ta tjänst som köksa. Det var där hon träffade sin store uppfinnare. 1881 gifte de sig. De fick fem barn, men ett av dem dog tidigt.

Mathilda Johansson tycks aldrig har gjort något större väsen av sig.

- Nej, det verkar inte så. Hon var aldrig inblandad i makens verksamhet, och hon var aldrig

engagerad i någon förening. Hon skötte om hemmet och barnen, säger Hans E Söder.

Arbetade in i det sista

Mathilda Johansson dog i Enköping 1914. Johan Petter Johansson avled 1943, vid en ålder av 90 år.

- Han var fantastisk. Ändå in i det sista höll han på och skissade på nya uppfinningar. Han var inte precis den som sov bort sitt liv, säger Hans E Söder.

JAN STENQVIST

jan.stenqvist@barometern.se
0481-422 52

FRIMÄRKE OCH MINNESMEDALJ På 1980-talet gav Posten ut en serie frimärken med Sveriges tio mest betydelsefulla uppfinningar. Där finns JP och hans skiftnyckel.

LJUD OCH BULLER

Buller = Icke önskvärt ljud

Ljud utgörs av tryckvågor som påverkar örats trumhinnor. En ljudkällas styrka kan variera inom vida gränser. Det starkaste ljud en människa kan uthärda är ca 10^{14} gånger starkare än det nätt och jämt hörbara.

Det vore opraktiskt att ange styrkan hos ljud och ljudkälla i ljudeffekt eller ljudintensitet med ett så stort skalområde.

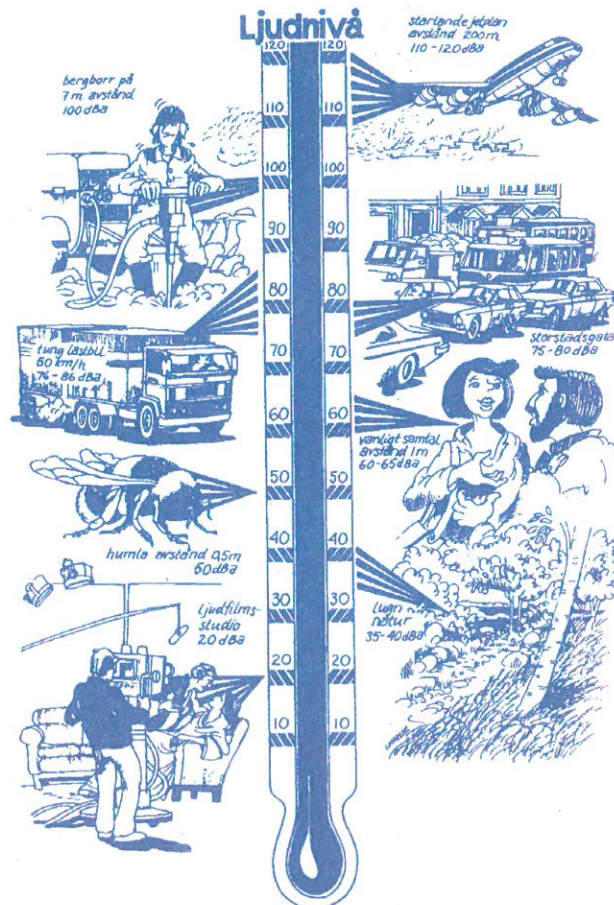
Därför används en logaritmisk enhet *decibel (dB)*. Det svagaste ljud en människa kan uppfatta är ca 0 dB och det starkaste en människa kan uppleva utan ögonblickliga hörselskador omkring 120 dB.

Eftersom örat ej är lika känsligt för alla frekvenser (tonhöjder) använder man vid mätning av ljud olika kompensationsfilter (A, B, C). Filter A ger den ljudbild som bäst motsvarar örats sätt att uppfatta trafikbuller. Decibel A (dBA).

En ökning av ljudnivån med 8–10 dBA upplevs som en fördubbling. 40 dBA upplevs alltså dubbelt så starkt som 30 dBA och hälften så starkt som 50 dBA.

I följande tabell ges exempel på ljudnivåer i dBA för några vanliga förekommande ljud:

Startande jetplan	avstånd 200 m	110–120 dBA
Bergborr	avstånd 7 m	100 "
Storstadsgatan		75–80 "
Personbil 50/h	avstånd 8 m	67–77 "
Tung lastbil 50 km/h	avstånd 8 m	76–86 "
Vanligt samtal	avstånd 1 m	60–65 "
Humla	avstånd 0,5 m	50 "
Lugn natur		35–40 "
Ljudfilmsstudio		20 "



OMBORD!



Isbrytaren Sankt Erik. I lastrummet finns två Triplex belysningsarmaturer.

Fynden i maskinrummet

I det förligt placerade maskinrummet finns förutom ångmaskinen även hjälpmaskiner, en arbetsbänk med skruvstycke, handverktyg, supportsvarv av tyskt fabrikat och en Arboga pelarborrmaskin. Då jag stod vid svarven höjde jag blicken och fick då till min stora förvåning och glädje se, att på väggen var det två stycken Triplexpendlar 1) monterade som arbetsbelysning. Belysningsarmaturerna var specialtillverkade för detta ändamål och hade

extra stort väggfäste med leden närmast fästet av mycket kraftigt utförande. Detta specialutförande hade de fått för att inställt läge inte skulle ändras utan stå emot de kraftiga vibrationer som uppstår under båtens arbete som isbrytare.

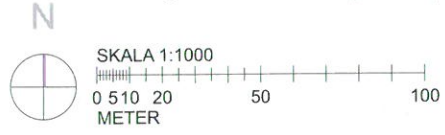
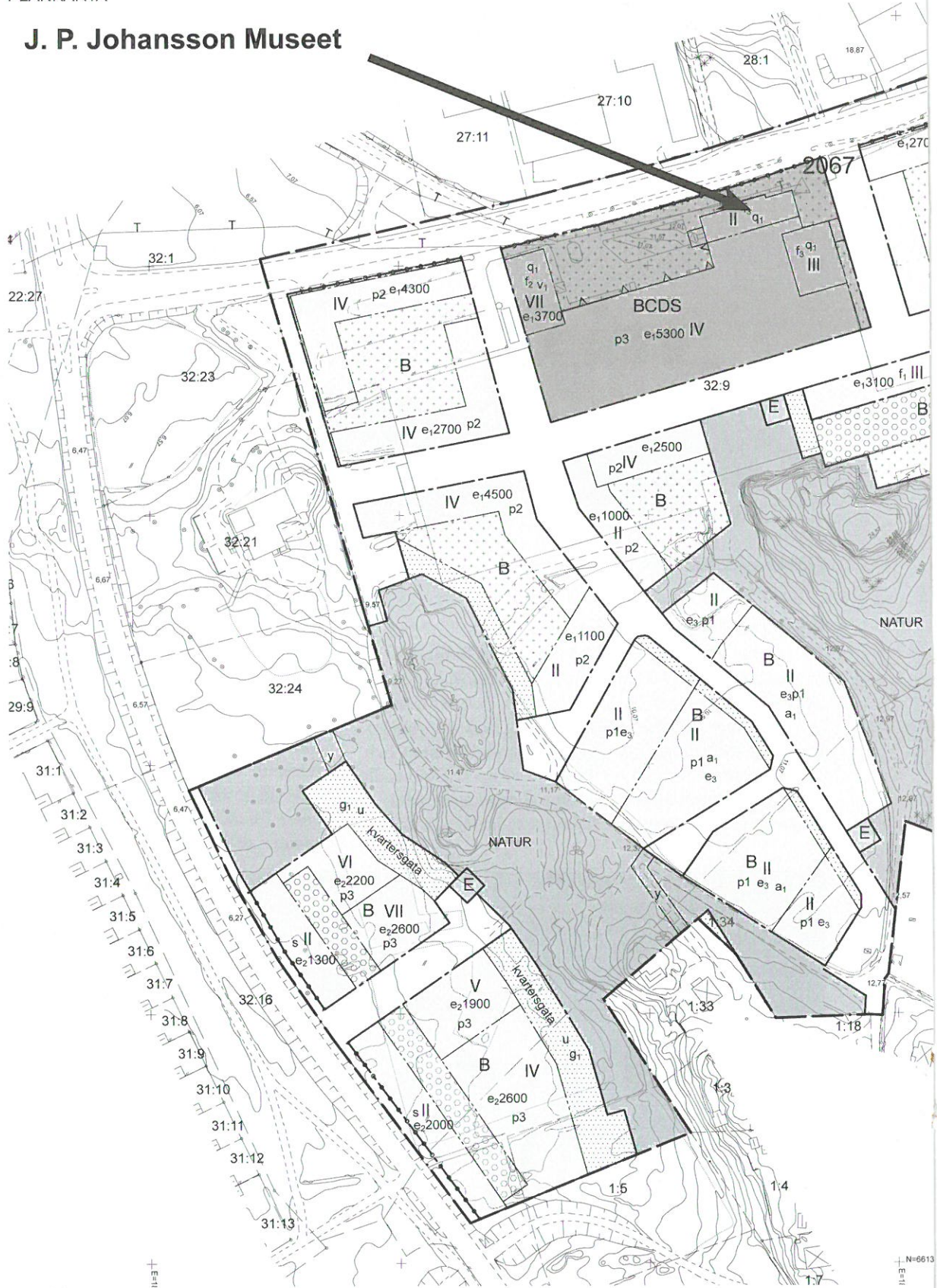
Med denna upptäckt hade jag med råge fått valuta för resan till Vasamuseét. Då jag inte hade någon kamera med mig vid besöket fick jag göra en extra resa till museifartygen för att fotodokumentera Triplexpendlarna i maskinrummet på isbrytaren Sankt Erik..

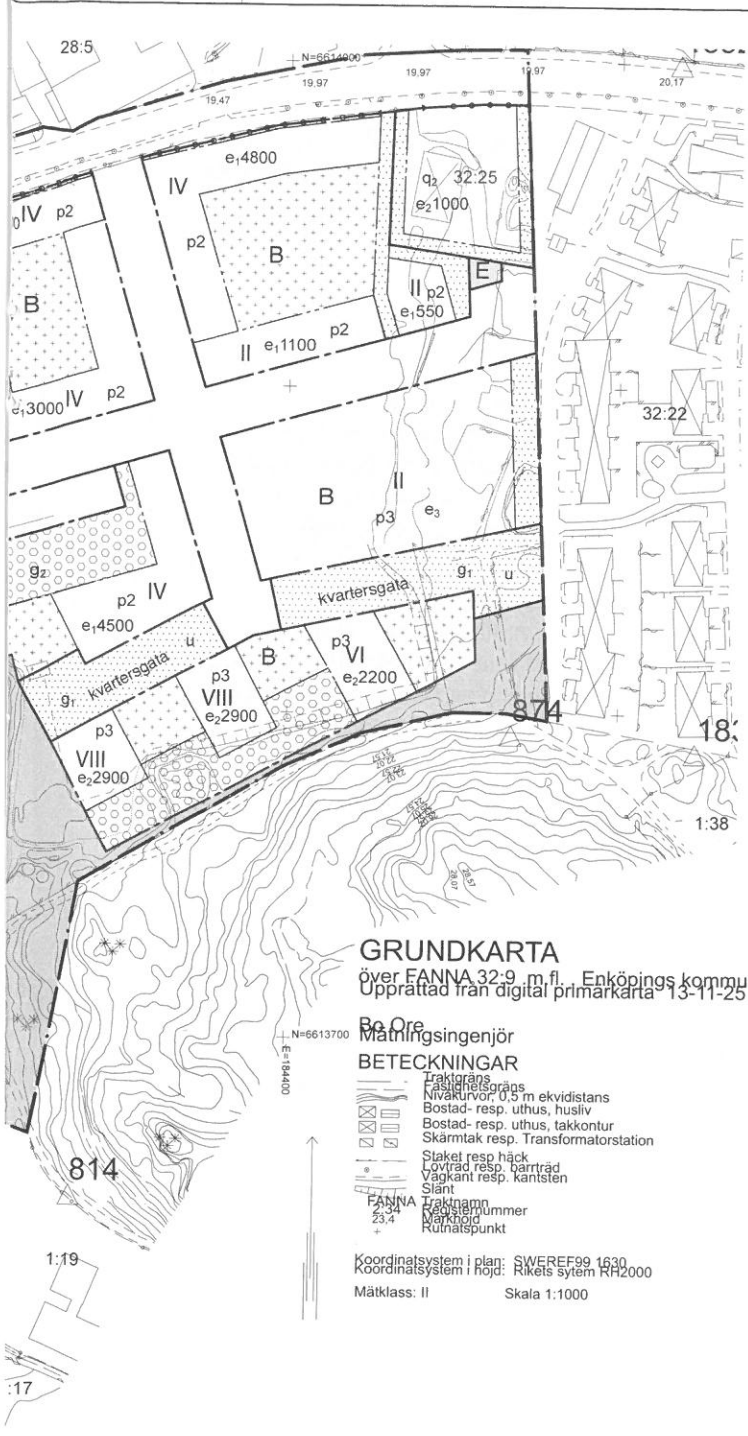


Triplex armatur i nya museet

PLANKARTA

J. P. Johansson Museet





GRUNDKARTA
över FANNA 32:9 m.fl. Enköpings kommun
Upprättad från digital primärkarta 13-11-25

Bo Öre
Mätlingsingenjör

BETECKNINGAR

- Traktgräns
- Fasadsgräns
- Nivåkurvor 0,5 m ekvidistans
- Bostad- resp. uthus, husliv
- Bostad- resp. uthus, takkontur
- Skärmtak resp. Transformatorstation
- Slaket resp häck
- Lövträd resp. barrträd
- Väggkant resp. kantsten
- Slant
- FANNA Traktnamn
- 2,34 Bostadsnummer
- Markhöjd
- Riktspunkt

Koordinatsystem i plan: SWEREF99 1630
Koordinatsystem i höjd: Rikets system RH2000
Mätklass: II Skala 1:1000

ADMINISTRATIVA BESTÄMMELSER
Genomförandetiden är 15 år från den dag planen vinner laga kraft
Enköpings kommun är huvudman för allmän plats.

Planhandlingar:
Plankarta med bestämmelser, skala 1:1000, rev. 2012-12-03
Illustrationskarta, skala 1:1000, rev. 2012-12-03
Plan- och genomförandebeskrivning, rev. 2012-12-03
Samrådsredogörelse 2013-12-03
Fastighetsförteckning, 2013-12-03

INFORMATION
a₁ Bygglov får inte ges förrän forminnesområdet undersökts och grävts ut.
Större grävverken för tex. ledningar i mark är tillståndspliktiga och särskild hänsyn ska tas med hänsende till tätskikt i mark under byggnader i det f.d. industriområdet.

PLANBESTÄMMELSER

Följande gäller inom område med nedanstående beteckningar.
Där beteckningar saknas gäller bestämmelsen inom hela planområdet.
Endast angiven användning och utformning är tillåten.

GRÄNSBETECKNINGAR

- Plangräns
- Användningsgräns
- Egenskapsgräns

MARKANVÄNDNING

Allmänna platser

NATUR Natur Allmänt gångstråk får anordnas. Tekniska anordningar, såsom pumpstationer och transformatorstationer, med en högsta byggnadshöjd av tre meter får uppföras inom området.

LOKALGATA Lokalgata

Kvartersmark

- B** Bostäder. Handel tillåts i entréplan.
- E** Teknisk anläggning
- BCDS** Bostäder, centrum, vård, skola.

BEGRÄNSNING AV MARKENS BEBYGGANDE

- Marken får inte försees med byggnad. Parkering får anläggas.
- Marken får inte försees med byggnad med undantag av uthus, garage och liknande med en största totalhöjd om max 3 meter
- Marken får byggas under med ett bjälklag som planteras
- y Marken skall vara tillgänglig för utfart från angränsande fastighet.
- u Marken ska vara tillgänglig för allmänna underjordiska ledningar
- g₁ Marken ska vara tillgänglig för gemensamhetsanläggning för angöring och parkering.
- g₂ Marken ska vara tillgänglig för gemensamhetsanläggning för parkeringsgarage.

UTNYTTJANDEGRAD

- e₁00 Största bruttoarea (BTA) i kvadratmeter ovan mark. Minst 0,9 parkeringsplatser per 100kvm BTA ordnas på kvartersmark.
 - e₂00 Största bruttoarea (BTA) i kvadratmeter ovan mark. Minst 1,1 parkeringsplatser per 100kvm BTA ordnas på kvartersmark.
 - e₃ Bostadshus
Hustyp min. tomtstorlek största byggnadsarea (BYA) i procent av tomtarean
- | | | |
|--------------------------|-------------------|-----|
| friliggande enbostadshus | 400m ² | 25% |
| parhus/kjedehus | 250m ² | 50% |
| radhus | 150m ² | 50% |
| flerbostadshus | 250m ² | 30% |
- Minst 1,1 parkeringsplatser per 100kvm BTA ordnas på kvartersmark.

MARKENS ANORDNANDE

- Kvartersgata** Kvartersgata skall anläggas
- Körbar utfart får inte anordnas

Inom kvarter med flerbostadshus ska lekplats anordnas.

UTFORMNING, UTFÖRANDE

- IV** Högsta antal våningar
 - s** Utöver angivet antal våningar får sutterångvåningar anordnas.
 - p1** Huvudbyggnad placeras med entréfasad 4m från gata och kvartersgata. Gräns mot gata markeras med 1,1 m högt slaket
 - p2** Byggnader placeras med entréfasad i egenskapsgräns mot gata.
 - p3** Byggnader placeras med entréfasad mot gata.
- Friliggande enbostadshus placeras med minst 4m till tomtgräns
- För utformning av byggnader och färgsättning finns riktlinjer i planbeskrivning sid 10-13
- f₁ Geställningsbestämmelser om taklutning, material mm enligt s 11 i planbeskrivningen
 - f₂ Geställningsbestämmelser om ändringar och tillägg enligt s 8 i planbeskrivningen
 - f₃ Geställningsbestämmelser om ändringar och tillägg enligt s 9 i planbeskrivningen
 - q₁ Byggnaden får ej rivas.
 - q₂ Sådan förändring av befintlig byggnad får ej vidtas som förvanskar dess yttre form och karaktär.
- Fasadens karaktär ska bevaras. Ändringar, tillägg och hantering av fasaden ska ske enligt sidan 10 i planbeskrivningen.

Bostäder ska utformas så att
-minst hälften av bostadsrummen i varje bostad får tillgång till bullerdämpad sida, med högst 50 dBA ekvivalent och 70 dBA maximal bullernivå, infallsvärde, utanför minst ett fönster, där bullernivån på den bullerutsatta sidan överstiger 55 dBA ekvivalent bullernivå,
-gemensam eller enskild uteplats med högst 55 dBA ekvivalent och 70 dBA maximal ljudnivå, infallsvärde anordnas i anslutning till bostäderna,
-trafikbullerljud i inomhus i bostadsrum inte överstiger 30 dBA ekvivalent och 45 dBA maximal ljudnivå.

ENKÖPINGS KOMMUN		GRANSKNINGSHANDLING	
Detaljplan för Fanna 32:9 m.fl. Enköpings kommun - Normalt planförfarande Upprättad 2013-04-12 rev. 2013-12-03		KSAU beslut om samråd 2013-04-16 PLEX beslut om granskning 2013-12-03 KF Antagande	
		Laga kraft	
		Genomförandetid	
Patric Holm Planavdelningschef		Ruth Wilberg Planarkitekt, Arkitekter Engstrand och Speek	
Skala 1:1000		Diariumnummer Dnr KS2012/53	
0 10 20 30 40 50 100 m		Plannummer	

Förslag - Meddelande från Enköpings Kommun

Vad innehåller förslaget?

Detaljplanen möjliggör omvandling av Bahcoområdet från ett industriområde till en stadsdel med bostäder och viss del verksamheter. Arvet från Bahdo förs vidare genom att viktiga byggnader bevaras och omvandlas eller ersätts med industriliknande volymer och arkitektur.

Vad händer sen?

Eventuella synpunkter som inkommer under granskningstiden kommer att sammanställas och bemötas av Enköpings kommun i ett granskningsutlåtande. De som lämnat synpunkter får ta del av granskningsutlåtandet före antagande av detaljplanen. Därefter tas planen upp i kommunfullmäktige som tar ställning till om planen skall antas.

Större delen av området är ett före detta industriområde med föroreningar i mark och byggnader. Omfattande utredningar av dessa har gjorts och en plan för sanering tagits fram. Länsstyrelsen fastslår tillåtna gränsvärden för halter av olika miljöföroreningar i mark och byggnader anpassade efter den planerade nya användningen som bostadsmiljö. Både mark och byggnader inom området kommer att saneras i enlighet med dessa riktvärden. I vissa fall är byggnadsdelar och mark så förorenade att de inte går att sanera och använda, utan måste rivas och transporteras bort. I de fall där konstruktiva delar måste tas bort ur byggnader görs bedömningen att byggnaden som helhet inte kan behållas, däremot kan rent byggnads-material återanvändas som markfyllning eller som delar i nya byggnader.

Delar av den sanerade marken kommer återuppbyggas med ett tätskikt av ca 1 dm kolrik jord under byggnader. Tätskiktet hindrar vissa typer av föroreningar längre ned i marken från att komma upp till ytan. De aktuella föroreningarna är lättflyktiga och innebär ingen fara för människors hälsa i utomhusmiljö.

Alla typer av större grävarbeten är tillståndspliktiga och korrekt hantering av tätskiktet bevakas i samband med detta.

Inom vissa delar av området kan det finnas kvarvarande föroreningrester i sprickor i berggrunden. I dessa lägen är det olämpligt att borra efter t ex vatten eller bergvärme. I Enköpings kommun krävs alltid tillstånd för anläggning av bergvärme.

Planområdet ligger inte inom högriskområde för radon, men har kända sprickor i berggrunden som kan innebära att markradon förekommer i högre halter än man annars skulle förvänta. Nya byggnader ska uppföras radonsäkert. Radonhalten ska inte överstiga gällande gränsvärde 200 Bq/m³.

Inom området fanns tidigare en kvarn som användes för industriändamål, kvarnen är dock borttagen sedan en längre tid. Läget finns noterat i Riksantikvarieämbetets register över fornlämningar. Detta bedöms inte påverka

den nya stadsdelens utformning.

En arkeologisk förundersökning av området söder om industriområdet har genomförts och visar att ett område kommer att behöva grävas ut innan marken kan tas i anspråk. Informationstext om detta har införts på plankartan.

Det gamla kontoret - Byggnad 02

Områdets äldsta byggnad från 1899 respektive 1918 har använts som ritsalar och kontor. Byggnaden har en tidsty-pisk utformning och varsamhet bör iakttagas vid ombyggnad. Byggnaden har renoverats vid ett flertal tillfällen och har blandade detaljer med bl a ömsom äldre och nyare fönster och inredning från spridda tidsperioder.

Privatbostad - Byggnad 21

På fastighet 32:25 finns en privatbostad som tidigare inrymde ett marketenteri från 1910-talet. Byggnadens exteriör skyddas i gällande plan med en varsamhetsbestämmelse. Byggnaden ges motsvarande varsamhetsbestämmelse i denna plan.



Privatbostad som tidigare inrymde marketenteri

Inom den norra delen av planområdet är den nya stadsdelen indelad i ett rutnät av kvarter som kan bebyggas med hus upp till fyra våningar. Planen ger stor frihet till variation i utbredningen och höjden på husen, men har regler för placering i förhållande till gatan. Planen reglerar ett högsta antal våningar och en största bruttoarea för byggnader. Den tillåtna bruttoarean är inte så stor att man kan bygga slutna kvarter i fyra våningar, vilket kommer att skapa öppningar i kvarteren.

Regleringen innebär att man antingen kan bygga fler lägre hus eller färre högre hus. Begränsningen av bebyggelsen har avgjorts för att uppnå en balans mellan byggnader, vistelseytor och parkerings- och angöringsytor. Planen reglerar att husen måste stå längs gatan och vända entréer mot dessa för att skapa trivsamma och trygga gaturum.

Byggnadernas fasader föreslås utföras med puts, tegel, plåt eller skivmaterial för att smälta in i den befintliga industrimiljön. För småhus kan även trä användas som fasadmateriäl. Balkonger placeras i första hand mot gårdar för att skapa lugna och samlade gaturum.

Kontorsutbyggnaden från 1948 - Byggnad (02)

Denna tegelbyggnad har en enkelsidig korridorlösning med kontor åt nordväst. Den södra sidan av byggnaden är i dagsläget motbyggd och byggrätt för att bygga till på denna sida med moderna tillägg ges i planen. Arkitekturen är karaktäristisk för sin tidsepok men byggnaden är framförallt kulturhistoriskt intressant som en del i ett större komplex av byggnader. Byggnadens norra fasad ges en varsamhetsbestämmelse i planen som tillåter att en ny byggnad uppförs bakom denna. Varsamhetsbestämelsen innebär att fasaden kan monteras ned tillfälligt förutsatt att den återuppförs med ursprungligt utförande.



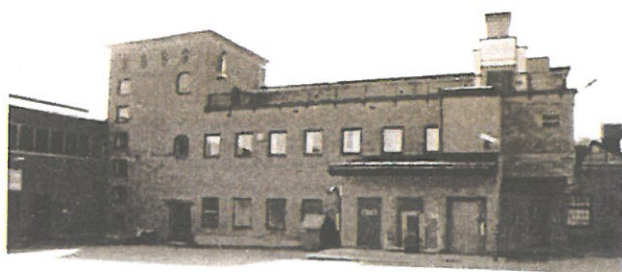
Centrala gården sedd från Tallbacksvägen.

Omklädningsrum och Matsal - Byggnad 03

Matsal och omklädningsrum för arbetare i fabriken är uppförd 1951.

Byggnaden har tydlig egen karaktär och välbevarade 50-talsdetaljer. Stora delar av byggnaden är motbyggda med andra hallbyggnader och delar av byggnaden kommer behöva få nya fasader för att kunna bevaras. Det är önskvärt att dessa nya tillägg görs tydligt urskiljbara från ursprungliga fasader, men på sådant sätt att de inordnar sig i byggnadens struktur. Byggnaden ges rivningsförbud och gestaltungsbestämmelse f3.

Från den sammanbindande väggen mellan matsalen och det gamla kontoret finns två fönster bevarade. Dessa avses användas vid nybyggnation.



Matsal och omklädningsrum från 1951.

Bahcohuset (centralkontoret) - Byggnad 01

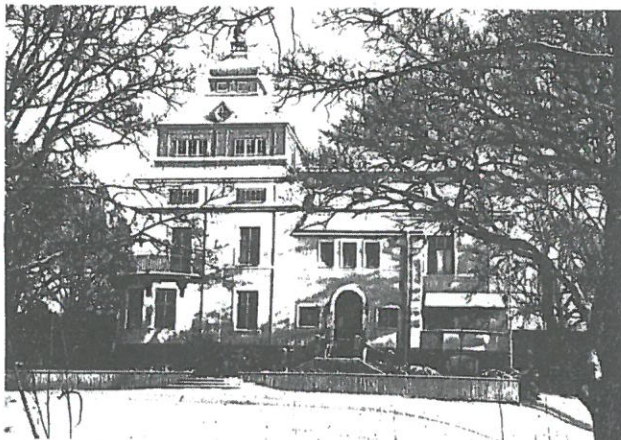
Kontoret med dess karakteristiska volym, fönstersättning och skylt syns på längre håll och står som ett utropstecken i den nya stadsdelen. Vid en ombyggnad till ny användning är det av största vikt att byggnadens yttre inte förvanskas.



Vid ombyggnad är det tänkbart att till exempel ta bort något fönster, men den jämna fönstersättningen som motiv bör finnas kvar. Byggnadens skivform bör också bevaras och eventuella tillägg så som till exempel balkonger bör förläggas och utformas som en del av volymen.



Vattentornet på Bahco-området.



Villa Fannalund

Mälardalens specialist inom laserskärning och vattenskärning.

Mälarlaser har stor specialistkompetens inom laser och vattenskärning och när du anlitar dem kan du förvänta dig snabba leveranser och ett professionellt utfört arbete.

Håkan Vilén är vd och startade Mälarlaser 1994 tillsammans med Mats Görl. Med hjälp av tre lasermaskiner, två vattenmaskiner och en kantpress utför de allsköns skärarbeten men också rörskärning. År 2000 startade de ett dotterbolag. I-verkstaden som utför svetsjobb om kunden så önskar. Tillsammans är de 25 personer och i lokalen på fyratusen kvadrat i Enköping, där både Mälarlaser och I-verkstaden huserar hyr de också ut till andra företag. I fyra år i rad, från 2006 till 2009 har Mälarlaser blivit utsedda till årets gaseller och även ett år fått utmärkelsen årets företagare i Enköping. Mälarlaser har totalt 700 kunder från Mälardalen till Småland och nya kunder tillkommer hela tiden. Kunderna är allt från smyckettillverkare till grova plåtslagerier.

Mälarlaser har den senaste tekniken på marknaden och har toppmoderna lösningar på hela produktionen. Med snabbt utförda leveranser som kanske inte är billigast, men prisvärda får kunden produkter utförda av specialister på laser och vattenskärning. Trots att företaget går bra måste Mälarlaser hela tiden se om sitt hus och marknadsföra sig.

- Vi måste trimma seglen så att vi fortsätter att hänga med, säger Håkan.

Svetsföretaget med det goda ryktet

I-verkstaden är dotterbolag till Mälarlaser och är ett etablerat svetsföretag. Med ett gott rykte och god kompetens ser I-verkstaden till att kunderna blir nöjda.

Mälarlaser
Laser & Vattenskärning

Vattenskärning



Företaget startade år 2000 och är nu ett etablerat svetsföretag. De utför avancerade svetsjobb med nöjda kunder och gott resultat. Som dotterbolag till Mälarlaser samarbetar de mellan bolagen och alla detaljer som behövs skär Mälarlaser.

-Utan Mälarlaser hade vi inte haft råd att starta I-verkstaden, men I-verkstaden har också egna kunder, säger Håkan.

I-verkstaden har blivit kända för sitt goda rykte och har inte marknadsfört sig på något speciellt sätt utan enbart genom mun mot mun metoden och genom att göra mycket professionella jobb. De har en bred verksamhet och tillverkar allt från rörledning till reaktorlock till kärnkraftverk.

Anledningen att jag besökte Mälarlaser

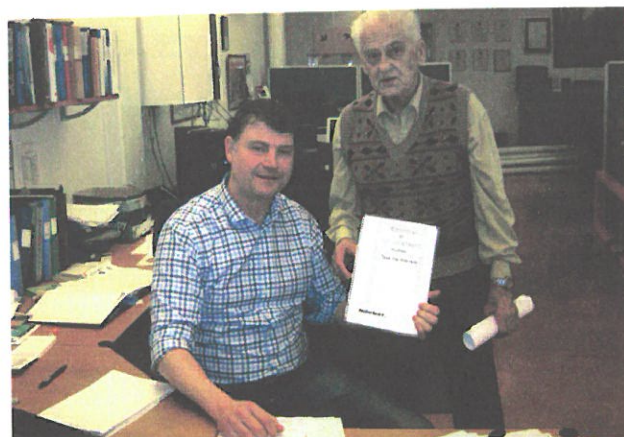
Jo, det var några som inte gillade att vi satt upp en skylt utanför vårt nya museum. Vägledning för våra besökare. Skylten hittade vi i bitar och utspridd på vår parkering. Totalförstörd. Mälarlaser fanns någonstans i bakhuvudet. Visste ej mycket om företaget. Jag åkte i alla fall dit med våra bekymmer. Blev mycket väl mottagen av min blivande kontaktman Anders Vilén. Berättade för honom om vårt bekymmer om en ny skylt kunde framställas av dem. Anders lyssnade intresserat och plockade fram ett skissblock där han formade vår kommande skylt. Vår första träff varade någon timme och då var vi överens om utseendet. Skylten skulle utföras i en metall Coren. Själv hade jag ej tidigare känt till detta namn på metall. Går ej att slå sönder.

En rejäl skylt som ej går att slå sönder. Förhoppningsvis, Den kommer att monteras upp under våren. Respektera vår nya skylt så att den kan visa vägen åt våra besökare. Priset undrade jag flera gånger, men fick inget svar. När skylten var färdig kom överraskningen. Priset blev synnerligen förmånligt för vårt sällskap.

En summa som ej fanns en chans att pruta på.

Tack Mälarlaser/Anders

Text & Foto: Curt Eriksson, Anders Vilén



a.vilen@malarlaser.se
070 - 604 54 70

Mälarlaser
Laser & Vattenskärning

Anders Vilén

Laserskärning

Post- och besöksadress
Mälarlaser AB
Gesällgatan 2
745 39 Enköping

Tel
0171 - 321 22
Fax
0171 - 356 00

Hemsida
www.malarlaser.se
E-post
order@malarlaser.se

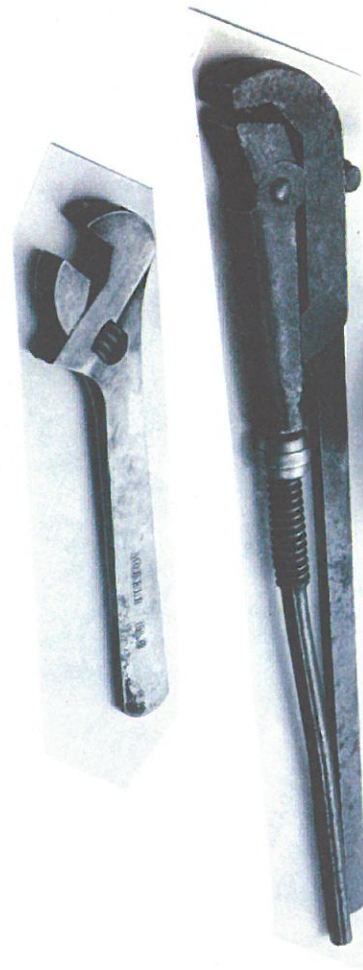


i metall



i marmor

Bildsvep från invigningen



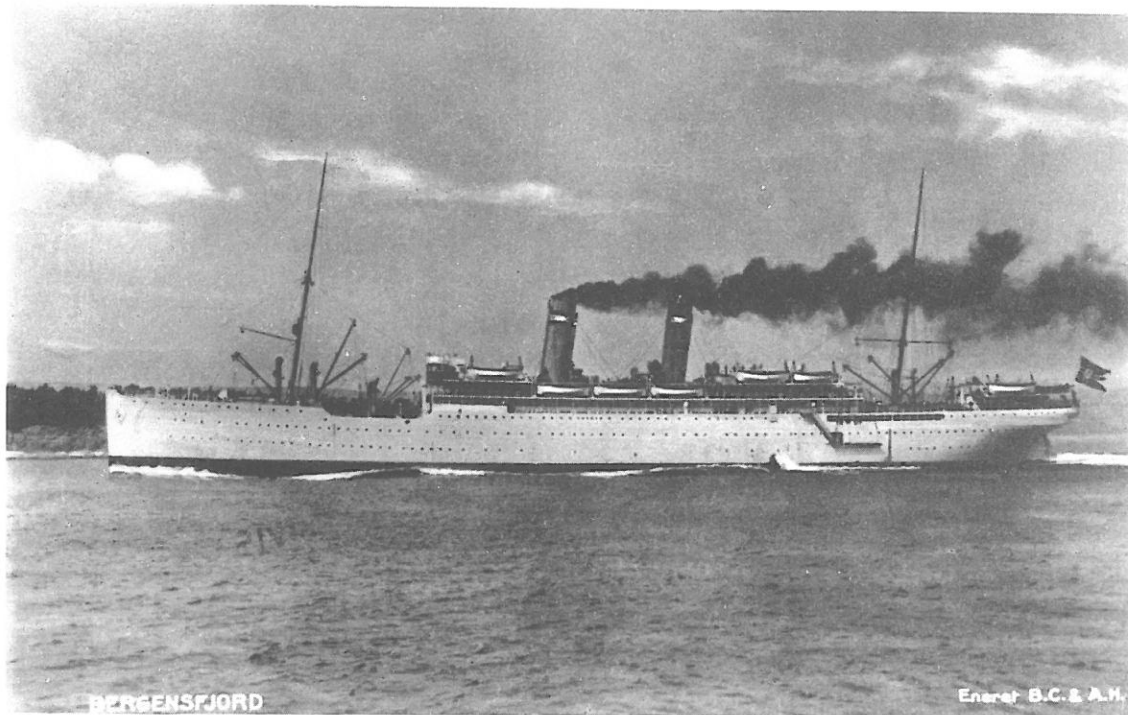
Del ur det imponerande prisskåp från Bahcos idrottsföreningar. Rodd, Fotboll, Bordtennis, Tennis m m.

J. P. Johansson har drygt 110 st uppfinningar registrerade på Patentverket.

J. P. Johansson, uppfinnaren som såg en lösning på det andra ansåg omöjligt.



En stunds avkoppling i styrelserummet efter en mycket lyckad invigning. Stig Lundh, Lars Åberg, Curt Eriksson, Ola Södergran och Kurt Johansson. Anniken tog kortet.



Ångfartyget Bergenfjord. Med Norska Amerika Liniens Bergenfjord åkte J. P. Johansson från Bergen över Atlanten till New York 1916. Då var fartyget endast tre år gammalt.

- 10 *Lördag*
Strålande väder, små dyningar. Vi steg upp 1/2 9. Frukost 9-10 buljong. Lunch 1-2. 4 middag. 7-8 kaffe. Har sett 2 ångare till en från Amerika. +10
- 11 *Söndag Pingstdagen*
Det börjar blåsa, fick tjocka på kvällen. Många de började att må illa. Jag är bara mer hungrig. +14
- 12 *Måndag Annandag Pingst*
Det blåser friskt. Båten sitter rätt men rullar något, men det är så långsamma bestämda rörelser, så det verkar ej så obehagligt. Men många är sjuka. +12
- 13 *Tisdag*
Blåsten minskade i går afton, vi har fått härligt klart väder. Kl 11 kom en underlig kyld luft, det kom sedan flytande isberg. Men det är långt bort. Vi går långt söder för att vara fria. +14
- 14 *Onsdag*
Gott väder, har sett stora stim tumlare = Springfisk. Har gjort bekantskap med Kastensen Maskinmästare och god vän till Anton och Tyra. Har talat en stund vid Kaptenen. +20 Sångafton
- 15 *Torsdag*
Mulet, blåser rätt hårt styrbords långsida. Har varit ner i det stora maskinrummet. 2 st 4 trippelmaskiner, stiligt maskineri. 10000 Hästkrafter. +18
- 16 *Fredag*
Fin fint väder, många på däck, stor maskerad. Fula och vackra figurer slutade 12. +19
- 17 *Lördag*
Gott väder, Kaptens middag. Några Skandinavier fotograferade oss. På kvällen svår dimma. Signalen ljud hela natten. +18

ELBYRÅN

Thorsell & Son

TELEFON 301 78, 323 94

- Installationer
- Reparationer
- Armaturer
- Kostnadskalkyler



VI SÄLJER *Cylinda* PHILIPS

Kungsgatan 16-18, 745 31 Enköping

Björks BUSS

VÄSTERÅS · HALLSTAHAMMAR · ENKÖPING · BÅLSTA

www.bjorksbuss.se

021 - 15 75 50

info@bjorksbuss.se

ANLITA FACKMANNEN!

- Byggmålning
- Rep. målning
- Tapetsering

NORDH'S
MÅLERI

Etablerad 1956


391 42
336 02

Skälby, 745 95 ENKÖPING

GRANZOW

TRYCKLUFTSTEKNIK

Komprimering Filtrering Torkning Styrning Service Energioptimering

Granzow AB

Malmagatan 3

745 37 Enköping

Tel 0171-478 000

Fax 0171-392 70

www.granzow.se

XL BYGG **STEN & SON**

EN RIKTIG BYGGHANDEL

Tel. 0171 - 33070 Besöksadress: Spjällgatan 29

Postadress: Box 17, 74521 Enköping

ERS

Finns i Bahcohuset i Enköping

Svarvar Fräser Borrar

Filar Slipar Svetsar

Bengt och Georg

Tel. 0171-341 46 Fax. 0171-278 99

Ackes
FÄRGCENTER

Vagnsgatan 4 · Enköping · Tel 0171 - 44 11 84

Bahco

har aldrig varit
större i världen
än just nu.

I Enköping finns J. P.
Johanssons muséet

- 18 *Söndag*
Stannade i dimma kl 7 vid fyrskeppet. Kl 9 lättad. Då jag kom iland mötte Tyra och Anton. Jag vet ej när jag blivit så glad. Vi har firat på Hotel ST George Brocklyn, vi var sedan i Park "Prospect", såg 10000 tal med folk. +22 sol
- 19 Med Tyra till stationen, beställt biljett 1/8 till Woolwortkt den högste hiss i världen. Storartad utsikt över New York. Såg fiskantikvarietet. Till Lark såg Antons nya båt AXTSE är 400' lång ståtlig båt reste med luftbanan hem under ett starkt åskväder, storartade senerier. Brocklyn är väldigt stort. +19 starka skurar
- 20 *Tisdag*
I varuhuset Wanamarker, gått över gamla Brocklynbron. Träffade Anton. Blen bjuden på biltur, härligt genuina parker. Bil vid bil åt båda riktningar. Vänder vid 216 ST. Såg på Brodway. Var in på en spisesal i Brocklyn. En stor restaurang där vi åt och dansade om varandra.
- 21 *Onsdag*
Resten kl 12 middag från New Yersy med Leight Walley Reilroad till Chikago, Pulmars vagn, det var en god vagn för denna härligt kuperade mark.
- 22 *Torsdag*
Kom till Chikago 1/2 4. Tiden tillbaka 1 timma. Elin Judit och unga Strid med fru mötte vid tåget. Reste 6:30 till ST Paul med North Pasefic Railroad
- 23 *Fredag*
Till ST Paul 1/2 8, reste 8:20 till Red Lake Falls, kom 6:30 på em till stationen. Ringde till syster Alma, gick hem till Carl, de hade ett trevligt hem.
- 24 *Joh:s Döp:s dag. Lördag*
Var hos Fellmans över allt arbetades det. Det regnade mycket. Tilda och Eriksson kom, hade det roligt, dom reste hem på kvällen.
- 25 *Söndag*
Var ute och såg på staden. Fick en åktur med Fellmans och hans bil. Kom lagom hem till åska och sky fall. Åskan slog ned 4 block från oss.
- 26 *Måndag*
Reste 10 till ST Helena, möttes av Tilda och Eriksson. Följde med till Tildas hem.
- 27 *Tisdag*
Tilda skjutsade oss till mamma på morgonen. Det var ett innerligt möte att återse min moder. Pigg och kry och rask, har ett väldigt hästminne. Rent beundransvärt så stark och klar hon är.
- 28 *Onsdag*
Tyra återvände till Red Lake Falls. Jag var med Carl och såg hans kvarn och smedja, gammelstället. Var med och malde. Det regnar och åskan går.
- 29 *Torsdag*
Åskan har gått hårt. Det har regnat och haglat i natt. Jack Jansson var här och malde. Det blev så hårt väder att han måste ställa lasset kvar på kvällen. Visit till grannen Albin från Växjö.
- 30 *Fredag*
Till Norskan på kafferep först. Sedan åkte vi alla till Anton Pettersson, Carls svärfader. Mycket trevligt ställe, jag stannade över natten. Frun Alma mycket lik fru Gabrielsson.

Medaljerad

Både J. P. Johansson själv och många av hans uppfinningar blev föremål för stor uppmärksamhet och många utmärkelser. På rekommendation av dåvarande landshövdingen i Uppsala län behagade Hans Maj:st Konungen i extra Ordenskapitel den 6 juni 1927 utnämna fabrikör J. P. Johansson till "Riddare av Kungl. Wasaorden, första klassen".



Hannes Brynge var son till J. P. Johansson, inträdde 1913 i företaget som verkstadsingenjör och blev sedermera chef för verksamheten i Enköping och för Fläktverkstädernas filialer, varav ett flertal startades under hans cheftid. Han var, liksom sin fader, en mycket god tekniker, och även han uttog en hel del patenter.

Överlåtelse av verksamheten

Uppfinningarna och patenten hade blivit många och verksamheten växt mycket snabbt. År 1914 avled J. P. Johanssons hustru. Deras ende son Hannes Brynge hade tagit civilingenjörsexamen och var verksam inom företaget. År 1916 överlät J. P. Johansson verksamheten till sin son och AB B. A. Hjorth & Co. Själv var han 62 år gammal och ville unna sig lite ledighet.

Amerikaresa

I början av 1880-talet hade J. P. Johanssons far, mor och samtliga sex syskon utvandrat till Crockston i Minnesota, USA.

Vid den här tiden (1916) pågick Första Världskriget. Sin mor, som han gärna ville träffa en sista gång, var 86 år gammal. Således bråskade resan. Därför tog han lördagen den 3 juni 1916 tåget till Bergen och vidare med s/s Bergenfjord till New York. Därifrån åkte han tåg till Minnesota och fick efter 35 år en sista gång träffa sin mor och sina syskon.

Vad innebär ett patent?

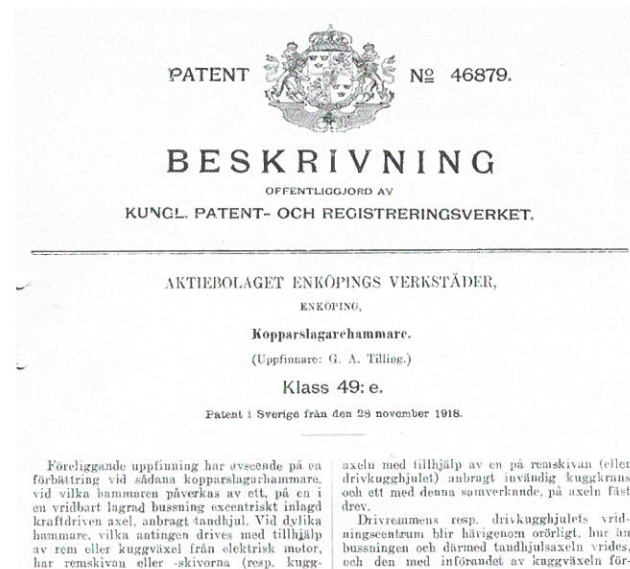
Reglerna om patent är avsedda att skydda tekniskt nyskapande och ska vara positiva för vårt samhälles industriella utveckling. Det är därför man kan få ensamrätt, patent, till en uppfinning. Det innebär att du och din vän har möjlighet att under maximalt 20 år hindra andra från att utnyttja uppfinningen. Därefter är det möjligt för vem som helst att utnyttja den.

Rätten till patent uppkommer inte automatiskt. För att ett patent ska beviljas fordras att Patent- och Registreringsverket prövar och beviljar ansökan. Själva ansökan ska innehålla en utförlig beskrivning av uppfinningen. Ni kan vända er till PRV för att få utförligt information och ansökningshandlingar.

Om patent beviljas ska man betala årliga avgifter för att upprätthålla patentet.

I sammanhanget ska framhållas att det många gånger inte går att få patent. Så kan vara fallet om uppfinningen inte anses ny i jämförelse med vad som tidigare har varit känt. Uppfinningen ska vidare ha en viss kvalitet. Även andra undantag finns och på grund av dessa är det ofta vanligt att man bara får patent på en viss teknisk del av det man uppfunnit. Det kan emellertid många gånger räcka.

Ni har också möjlighet att skydda er uppfinning utanför Sverige. Patent- och Registreringsverket kan lämna närmare uppgifter om detta.



NYA GLAS
mästeriet ab

Växeltel. 0171-24 000
Jourtel. 0171-24 000
Torggatan 15, 749 35 Enköping
(intill Coop/Systembolaget)
www.nyaglas.se

- BILGLAS Auktoriserat Bilglasmästeri
- Allt i glas till företag och bostad
- Inglasning & Uterum
- Fönster & Dörrar
- Markiser
- Persienner, Plissé-, Lamell & Rullgardiner mm
- Flaggstänger



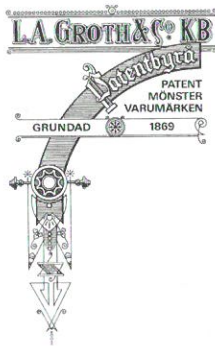
Juli 1916

- 1 *Lördag*
På middag bara Karl med fru och son. Det var ett underligt möte att möta sin egen broder. Vi fick mycket att språka om. Han följde med hem till mamma, men vände snart.
- 2 *Söndag*
Carl, Mamma, Emma och Carl Samuelsson till August Eriksson på bjudning. Fint väder. Klockarn Porto med far var där, fint kalas och mycket roligt. (Fick höra att man ej skall fara den vägen. Dom har ej lagat den, så där kommer man ej fram)
- 3 *Måndag*
Var vi hemma hela dagen. På natten var det starkt åskväder med mycket regn. Mycket lysflugor.
- 4 *Tisdag*
Stora fester över allt. Albin var till oss först sedan var vi där till klockan 12 på natten.. Mamma var kry och pigg hela tiden. Gott väder.
- 5 *Onsdag*
Reste kl 1/2 8 fm till ST Hillaire, i sällskap med Carl Wiktorsson, Ruben och Mybel. Till Fort Fransé i Canada över Warrood. Kom fram kl 12:50 på natten. Fint väder
- 6 *Torsdag*
Gått och sett på jägarna, när dom driver vilt.
3 bandsågar, allt i en ram. Kan såga 1" bräder av en 500 stock i en till ända på 1 minut. Vagnen som stocken görs fast på är besatt av 3 man, som har jämt jobb med att stå kvar. 2 klämmer fast och den tredje flyttar fram den efter hand. Do of sågen som står i ett bås med en spak, den reglerar den långa ångcylindern, som driver vagnen fram och åter. Vänder också stockar efter behag. Har varit i byn flera gånger, en stad med små egna hem, har några få affärer. Har träffat Danielsson, Nilsén, Oskar med flera svenskar. Mycket varmt
- 7 *Fredag*
Inga anteckningar
- 8 *Lördag*
Inga anteckningar
- 9 *Söndag*
En tur med Danielsson upp i Lake, mötte indianer i näver kanoter, såg indianska skolor. På f.m. kl 3-4 gudstjänst med svensk präst för indianfolket. Sedan for vi upp från Lekar. Badade i en fin vik med sand. Fint väder
- 10 *Måndag*
Har åskat, regnat och blåst hårt i natt. Varit i affären och köpt Gasselin mm. Hård åska och ett väldigt regn 3-5 e.m. Reste 6:45 från Lake Falls, kommer hem till Bemedje. 2:52 till Crookston.
- 11 *Tisdag*
Besöket hos Christina i Golsta = Hotell Eestberg. Hon och en son med familj arbetade samman i rätt stort hotell "Tredje Klass". Stannade 11:50 när Anton Pettersson kom hem på kvällen. Fint väder.
- 12 *Onsdag*
Hos Wilhelm Pettersson på kvällen, trevlig bjudning. Inlösa lån i sparbanken 28/5.
96 i solen 80 i skuggan.
- 13 *Torsdag*
Hemma. Albin med sin norska fru Chattaring och dotter Märta var här på bjudning. Varmt +80



Uppfinn skiftnyckeln* - ring därefter till oss på Groth & Co.

Då har du gjort exakt vad J. P. Johansson gjorde och kan vara säker på att alla andra åtgärder sker i rätt ordning. Allt från din idé fram till patentskydd och ett världsomspännande varumärke.



* Skiftnyckeln blev med vår hjälp etablerad över hela världen.
Du är välkommen med en annan idé eller produkt.

PATENT, MÖNSTER, VARUMÄRKEN OCH BOLAGSÄRENDEN I ALLA LÄNDER

GROTH & CO

1869
KOMPETENS GENOM SEKLER

BOX 6107, S-102 32 STOCKHOLM · VÄSTMANNAGATAN 43
TEL 08-729 91 00 · FAX 08-31 67 67 · EMAIL: info@groth.se

Arrangör av
Varumärkesdagen
och Patentdagen

ENKÖPINGS GLASTJÄNST

- Glasreparationer
- Bilrutor
- Markiser
- Uterum



Mästergatan 6, tel 0171-302 03

interflora

Hos oss finns det alltid färdiga planteringar
och handbundna buketter.

Med det lilla extra.

Alltid personlig service.



Flora Fjärdhundragatan Tel 300 51

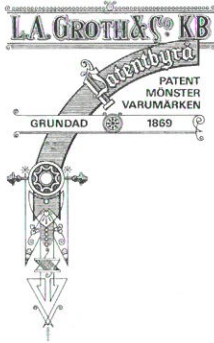
Juli 1916

- 1 *Lördag*
På middag bara Karl med fru och son. Det var ett underligt möte att möta sin egen broder. Vi fick mycket att språka om. Han följde med hem till mamma, men vände snart.
- 2 *Söndag*
Carl, Mamma, Emma och Carl Samuelsson till August Eriksson på bjudning. Fint väder. Klockarn Porto med far var där, fint kalas och mycket roligt. (Fick höra att man ej skall fara den vägen. Dom har ej lagat den, så där kommer man ej fram)
- 3 *Måndag*
Var vi hemma hela dagen. På natten var det starkt åskväder med mycket regn. Mycket lysflugor.
- 4 *Tisdag*
Stora fester över allt. Albin var till oss först sedan var vi där till klockan 12 på natten.. Mamma var kry och pigg hela tiden. Gott väder.
- 5 *Onsdag*
Reste kl 1/2 8 fm till ST Hillaire, i sällskap med Carl Wiktorsson, Ruben och Mybel. Till Fort Fransé i Canada över Warrood. Kom fram kl 12:50 på natten. Fint väder
- 6 *Torsdag*
Gått och sett på jägarna, när dom driver vilt.
3 bandsågar, allt i en ram. Kan såga 1" bräder av en 500 stock i en till ända på 1 minut. Vagnen som stocken görs fast på är besatt av 3 man, som har jämt jobb med att stå kvar. 2 klämmer fast och den tredje flyttar fram den efter hand. Do of sågen som står i ett bås med en spak, den reglerar den långa ångcylindern, som driver vagnen fram och åter. Vänder också stockar efter behag. Har varit i byn flera gånger, en stad med små egna hem, har några få affärer. Har träffat Danielsson, Nilsén, Oskar med flera svenskar. Mycket varmt
- 7 *Fredag*
Inga anteckningar
- 8 *Lördag*
Inga anteckningar
- 9 *Söndag*
En tur med Danielsson upp i Lake, mötte indianer i näver kanoter, såg indianska skolor. På f.m. kl 3-4 gudstjänst med svensk präst för indianfolket. Sedan for vi upp från Lekar. Badade i en fin vik med sand. Fint väder
- 10 *Måndag*
Har åskat, regnat och blåst hårt i natt. Varit i affären och köpt Gasselin mm. Hård åska och ett väldigt regn 3-5 e.m. Reste 6:45 från Lake Falls, kommer hem till Bemedje. 2:52 till Crookston.
- 11 *Tisdag*
Besöket hos Christina i Golsta = Hotell Eestberg. Hon och en son med familj arbetade samman i rätt stort hotell "Tredje Klass". Stannade 11:50 när Anton Pettersson kom hem på kvällen. Fint väder.
- 12 *Onsdag*
Hos Wilhelm Pettersson på kvällen, trevlig bjudning. Inlösa lån i sparbanken 28/5. 96 i solen 80 i skuggan.
- 13 *Torsdag*
Hemma. Albin med sin norska fru Chattaring och dotter Märta var här på bjudning. Varmt +80



Uppfinn skiftnyckeln* - ring därefter till oss på Groth & Co.

Då har du gjort exakt vad J. P. Johansson gjorde och kan vara säker på att alla andra åtgärder sker i rätt ordning. Allt från din idé fram till patentskydd och ett världsomspännande varumärke.



* Skiftnyckeln blev med vår hjälp etablerad över hela världen. Du är välkommen med en annan idé eller produkt.

PATENT, MÖNSTER, VARUMÄRKEN OCH BOLAGSÄRENDEN I ALLA LÄNDER

GROTH & CO¹⁸⁶⁹
KOMPETENS GENOM SEKLER

BOX 6107, S-102 32 STOCKHOLM · VÄSTMANNAGATAN 43
TEL 08-729 91 00 · FAX 08-31 67 67 · EMAIL: info@groth.se

Arrangör av
Varumärkesdagen
och Patentdagen

ENKÖPINGS GLASTJÄNST

- Glasreparationer
- Bilrutor
- Markiser
- Uterum



Mästergatan 6, tel 0171-302 03

interflora

Hos oss finns det alltid färdiga planteringar och handbundna buketter.

Med det lilla extra.

Alltid personlig service.



Flora Fjärdhundragatan Tel 300 51

- 28 *Fredag*
Med Strid och såg på staden, där var väldigt hett, här är många stålverk Carnege m fl. Här ryker det värre, staden är stor omkring 130000. Fin biltur med Mr Bole. Såg Smet & Tube.
- 29 *Lördag*
.....? 10.000 man, det var väldigt varmt på en del platser, blev bränd under fötterna, efter 5 timmar var jag rätt trött, så jag ville ej se mer.
- 30 *Söndag*
Rest med Bodin till Buffalo. Såg sjöstaden Erie, mycket fin. Dom vattnade med långa slangar. Buffalo 450.000, vackra parker. Mr Kenly (från 1843) staty. Mycket industrier, väldiga verkstäder. Såg många kanoter, rätt varmt.
- 31 *Måndag*
Rest till Niagara, rundtur i stan. Niagara Amerikas största tvådelade vattenfall. Från sjö till land. Storartade vattenfall, Amerikas och Canadas (Hästkrafter). Halva fallet går i en lång sluttning, på forsen en upphettad dimma som blåst långt in i land. Fallet tycks ha slitit ut bergen flera engelska mil. Det har börjat vid nedre sjön. Vackra villor, stora promenader. Till stora Eldtine kraftstation med stående axlar och liggande generatorer. Reste till Giton, tog tåget till Buffalo, vidare till Albany, dit kom vi kl 2 på natten. Istället för 1 tåget till Grit Barrington, hade fått stanna där i 5 timmar. En väldig stor och vacker station, med mycket elektriskt ljus.
Fin barberar salon, fin toalett och fin restaurang. Worcker (stad), sjöstad. Där låg flera stora flodångare. Mellan Buffalo och Albany var många vackra städer, såsom Brockesten, Lyons, Syracuse mm.

Augusti 1916

1. *Tisdag*
Rest 6:55 till Staten Lene Widow, Great Barrington, härlig plats. Anton och Tyra kommer. Vi mådde mycket angenämt. Elektrisitetsverket och en såg, mylla för parklådor. Reste ut på en spårvagnstripp, såg vattenfall. Kyligt på kvällen.
- 2 *Onsdag*
Besökte fru Pettersson från Borås. Presenterades för 2 Köpingsflickor Borg. Reste kl 6:30 till Broklyn, kom in i Grand Cenlsar New York. Såg under dagen i Barrok den vackraste park och växthusanläggning.
- 3 *Torsdag*
Tyra och jag till Pennsylvania station, sedan till Azter, var med Märta Andersson nere i maskin 2500 HK. Såg anordningen för eldning av oljor, och de stora oljepumparna. Sedan på Island.
- 4 *Fredag*
Ingen anteckning.
- 5 *Lördag*
Rest med Bergenfjord kl 12, sällskap med kapten Naun och fru Andersson från Tiveden. Bor hytt 28.
- 6 *Söndag*
Sovit gott. Fått sällskap med överingenjören Mr Harry W Broady New York, mycket angenämt, fru Andersén Tönsberg, Naun Pedersén Kapten Gubloock? (Rylander och Asplund) Senesen.
- 7 *Måndag*
Fick svår diarré kl 12, sprang till 5 i morse, svår kramp. Kollerin smittad alla var sjuka. Kapten värst, har fått opium, åt ej en bit idag.

- 8 *Tisdag*
Bättre idag, har ingen matlust, öm tvärs över maggropen. Försökte äta en bit. Sovit rätt gott.
+18 i rökrummet.
- 9 *Onsdag*
Kniper mycket, tagit piller. Gott sällskap Brodog, börjat blåsa rätt hårt. +15 i rökrummet, Kyligt.
- 10 *Torsdag*
Blåsten ökar, rätt mulet, fick se en stor valfisk. Fortfarande diarré, ingen matlust. Sover några stunder.
- 11 *Fredag*
Blåser hårt, väldiga vågor, sjön liknar en ljunghed med en massa små kullar, skutan kränger så att det är svårt att gå, det knakar i fogarna.
- 12 *Lördag*
Stora dyningar, mulet och regnigt, tiden går långsamt, likaså magens bättring. Något varmare.
- 13 *Söndag*
Vi har fått se ljusbilder från Norge och Amerikanska San Fransisco utställningen. Dålig mage. Vädret bättre idag, sol och lugnare.
- 14 *Måndag*
Kirkevall. Kom in på morgonen, här ligger minst 25 större fartyg, systerbåten till Stockholm, Nyjander från Halden, här har tagits iland 3 personer. Maskerad på kvällen, jag känner aqtt magen blivit bättre. Tjocknar, regn o kallt.
- 15 *Tisdag*
En Polack blev tagen iland, dagen var långsam och regnig. Kl 11 e.m. kom order, allt klart att gå.
Vi gick i mörkret. + 16
- 16 *Onsdag*
Anlände till Bergen kl 6 e.m. Havet låg blankt, mycket varmt vid inseglingen. Broady? och jag iland.
Klart väder. +18
- 17 *Torsdag*
Rest 8:15, Kaptan Stebe Lianden, fru Litander i sällskap. Norges fjäll och floder är bedårande vackra.
Kom till Christiania kl 10.30. Fick rum. +18 klart
- 18 *Fredag*
Rest 7:45, blev försenad, så jag måste gå över Stockholm. Träffade Alex Andersson med fru och dotter i Christiania? Skildes vid Brody? Central. Kom hem 1 e.m. + 18 mulet
- 19 *Lördag*
Wiktor Svensson kom med bil, bjöd på frukost ute, och rest med Hilma i egen bil, såg på verkstäderna.
Regn och kulet. +15 - 11

Amerikaresa 7/6 1916

Norge är obeskrivligt vackert, synnerligt Christiania. Bergens vegetation är före Stockholms omgivning. Bergen har vackert läge, men är till det mesta gammal och trång och smutsig. Hamnförhållandena mycket vårdande? Deras höga fjäll är finfina. Vi fick stiga ombord kl 7, där gick en mindre ångare från kajen till red- den. Då vi kom spelade musiken upp, vi mottogs av betjänter från 1:a och 2:a klass, som förde vårt resgods till våra hytter. Hytter av 1:a klass för 2 är bekväma ligger väl till med gott dagsljus midskepps så det gungar ej mycket. Bergens skärgård är ej lång, bergen blir lägre och lägre, snart kaffe. Jag kojade kl 1/2 2. Sovit gott, vi kom till Kirkevaag kl 1/2 5.

Två ton skiftnycklar i djupet

Olyckan vid uppförandet av Sandöbron 1939 är mycket omtalad. Dels beroende på att ny byggnadsteknik tillämpades och dels för att den skulle bli Europas största bro. Den mycket svåra olyckan den 31 augusti 1939, då 18 personer omkom, gjorde att bron blev nyhetsstoff i hela Europa.

I samband med besök hos Arne Westerlund i Lunde stannade vi under en biltur vid Kafé 31. Kaféet ligger nära ett av brofästena. Utan att damen som serverade oss kände till vårt intresse för skiftnycklar eller ens visste något om vår anknytning till Enköping, berättade hon om broraset och nämnde att två ton skiftnycklar följde med i djupet.

Då jag kommit hem tänkte jag på händelsen och tyckte det skulle vara intressant att veta mer om skiftnycklarna och om de var av J. P. Johanssons modell och Bahcos välkända fabrikat. Jag skrev ett brev till Kramfors kommun som svarat för skriftlig information om bron. Något svar på brevet fick jag inte, men Arne Westerlund ringde och meddelade att det stod att läsa i tidningen Nya Norrland om mitt besök i Lunde. Se notis nedan.

Skiftnycklar på älvbotten intresserar enköpingsbor

LUNDE

Vilket märke var det på de skiftnycklar som 1939 försvann i djupet när Sandöbron rasade?

Den frågan ställer sig J P Johansson-sällskapet i Enköping i ett brev till Kramfors kommun.

Brevet har författats av Hans E Söder, som för några veckor sedan passerade genom Lunde.

"Under min resa i Ådalen för någon vecka sedan fick jag information på Café 31 att i samband med broraset

1939 försvann också två ton skiftnycklar i djupet. Då Bahco-skiftnyckeln var J P Johanssons främsta uppfinning är vi intresserade av om de vid broraset försvunna nycklarna var av märket Bahco".

J P Johansson (1853-1943) var en av Sveriges främsta uppfinnare. Förutom skiftnyckeln var han bland annat även hjärnan bakom rörtången.

Under sina 55 år som uppfinnare fick han närmare 100 patent.

Notisen i Nya Norrland gav inte något svar på mina frågor, som var obesvarade ända till vi hade Öppet Hus i J. P. Johansson Muséet den 15 november. Då berättade vår medlem Hjalmar Hedbom, med erfarenhet både från B. A. Hjorth & Co i Stockholm och Enköpings Verkstäder, att han av sina kollegor i Stockholm fått veta att Bahco vid flera tillfällen levererade skiftnycklar till brobygget och att storleken var 12". Om uppgiften "2 ton skiftnycklar" är korrekt var det cirka 3 400 Bahco-skiftnycklar som försvann i djupet och som fortfarande ligger kvar där. Hjalmar Hedbom säger också att skiftnycklarna levererades successivt under byggtiden och att de tappades i älven under arbetes gång, varför någon större kvantitet ej borde ha funnits kvar på bron vid raset.

Hans E Söder

Det var Bahco-skiftnycklar som försvann i djupet

LUNDE

I höstas reste Hans E Söder från J P Johansson-sällskapet genom Ådalen. Alltså uppfinnaren och industrimannen J P Johansson, mannen bakom bland annat skiftnyckeln.

Hans E Söder ställde då frågan vad det var för slag av skiftnycklar som försvann i djupet när Sandöbron rasade 1939. Hans egna utforskningar har nu givit svaret. De cirka två ton skiftnycklar som sjönk i älven var av märket Bahco, alltså J P Johanssons uppfinning, och av storlek 12".

Skiftnycklar på älvbotten intresserar enköpingsbor

Vilket märke var det på de skiftnycklar som 1939 försvann i djupet när Sandöbron rasade? Den frågan ställer sig J P Johansson-sällskapet i Enköping i ett brev till Kramfors kommun. Brevet har författats av Hans E Söder, som för några veckor sedan passerade genom Lunde. Under min resa i Ådalen för någon vecka sedan fick jag information på Café 31 att i samband med broraset

NYA NORRLAND
28 OKTOBER 1998.

Två små pojkar sitter vid väggkanten och en präst går förbi. Han frågar vad de gör.

- Vi sitter här och ljuger. Den som ljuger värst får en kola.

- Det är fult att ljuga. Det gjorde aldrig jag som liten, säger prästen.

Pojkarna ser på varandra en stund och så säger den ene:

- Ge gubben kolan.

Notis i Nya Norrland onsdagen den 28 oktober

Sandöbron över Ångermanälven.
Efter raset 1939 byggdes den upp enligt beprövad teknik och invigdes 1943.





IFMETALL

Handelsbanken
Enköping

Telefon: 0171-41 66 30
www.handelsbanken.se/enkoping

**BERGO
TOOLS AB**



BERGO TOOLS bär en mer än 100-årig tradition vidare genom att fortsätta tillverka och marknadsföra de välkända och uppskattade Bahcoknivarna. Målsättningen är att genom hög leveransservicegrad samt lyhördhet för marknadens förändringar och behov, ge den bästa servicen. Knivarna med det välkända hajmärket, står för tradition och nytänkande.

BERGO TOOLS AB, Box 169, 745 23 Enköping.
Besök: Ulunda Industriområde
☎ 0171 34460. Fax 0171 34470. Mobil 070 6300768
info@bergotools.se www.bergotools.se

Har du någonsin funderat över vart folk som befinner sig i helvetet ber varandra dra åt?

Du som är medlem i J P Johansson Sällskapet

har alltid RABATT

300 kr/p
på samtliga flerdagsresor

Läs om/boka Din resa på vår hemsida
www.nordsydresor.se

ALLTID med
påstigning i **BÅLSTA**
Stockholm Enköping
Uppsala
INGA anslutningstillägg

Arrangör/bokning:
NORD SYD
Flyg och buss AB
Box 1010 745 27 Enköping
Tel. 0171 - 356 63

NORD SYD RESOR
NORD SYD FLYG OCH BUSS AB

www.nordsydresor.se

Modellen av J. P. smedja försvinner vid vår flytt till nya lokaler

PP-Bladet Nr 2 1993
 Dragkärran inköptes
 hösten 1993.
 Från en man i Vällby
 som hette Per Einar
 Flinngby
 Invigningen av JP-Bladet
 Nr 2 1994
 JP Museet torstagen 7 juni
 1994
 Smedjan som är byggd
 i Museet, började byggas
 sen höst 1993 till våren
 1994.
 Originalverket försten o
 stönar, samt tegel m.m
 är från en smedja.
 Valla i Teda.
 Smedjan plöjde ner för
 hand av Göta Jonsson o
 Berge Jonsson ALU-tjänste



Anteckningar funnen vid vår flyttning 2014.
 Foto: Curt Eriksson

Kallelse till årsmöte

Härmed kallas du till vårt årsmöte vid SNA-Europe/Bahco, Linbanegatan 12.
Tisdagen den 15 april 2014.

15.30 Samling. Lotteri med fina vinster. Försäljning av vykort, slipsnålar, halsband, original piprensare, örhängen, manschettknappar, boken Sagan om Bahco, kapsylöppnare mm.

CD med Torparensenblen. J. P. Johanssons Vals och Morgonskift i smedjan vid Fanna 1935. Pris: 60:–.

Modell av J.P. statyn finns att beskåda. Insamling pågår till statyns förverkligande.

16.00 Sedvanliga årsmötesförhandlingar.
Besök av vår skulptör, Peter Linde, möjlighet att ställa frågor.

17.00 Förtäring, landgång, öl eller bordsvatten. Kaffe, kaka.

Pris medlemmar 80:–, övriga 90:–. Dragning av lotteriet.

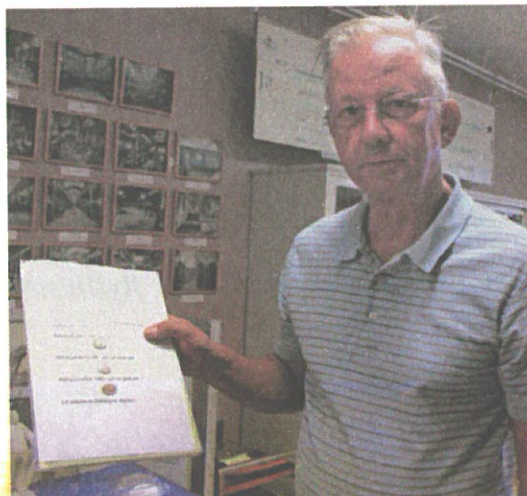
Anmälan om deltagande senast 8 april.

Telefon: 41 02 70 klubbmästare Rune Adelhag.

J.P. Johansson- statyn



Kommer äntligen på plats
vid J. P. Johanssons Dag
16 aug 2014.
Plats: Gustav Adolf Plan.
Invigning och avtäckning
kl 13.00



Projektledare för insamlingen till statyn,
Stig Lundh. Han har alla upplysningar.